

# Bien plus que 7 familles

Une activité pédagogique sur  
la proche aidance pour les  
élèves du primaire.

basée  
sur le jeu

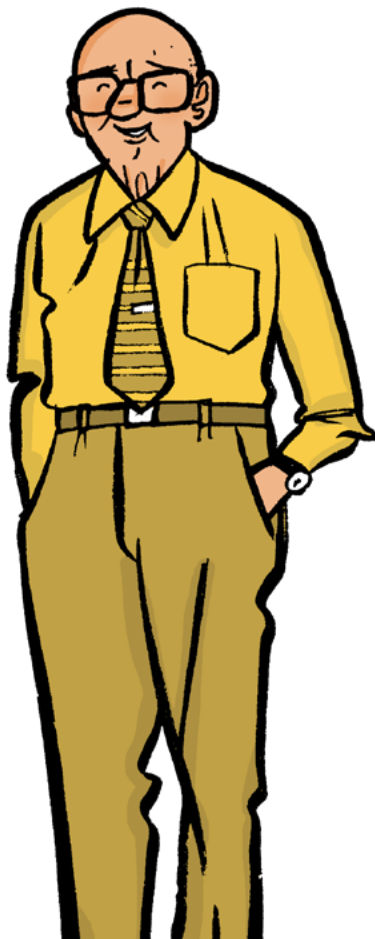
## Proches aidants!

Un **Jeu**  
des 7  
familles



## Table des matières

<b>Chère enseignante, cher enseignant</b> .....	<b>3</b>
<b>Pourquoi une activité sur la proche aidance?</b> .....	<b>4</b>
<b>Structure et durée</b> .....	<b>4</b>
<b>Préparation</b> .....	<b>5</b>
Amorce .....	<b>5</b>
Étape A : Visionnement d'un témoignage en classe .....	<b>6</b>
Étape B : Discussion avec vos élèves .....	<b>6</b>
<b>Réalisation</b> .....	<b>7</b>
Étape C : Période de jeu en classe .....	<b>7</b>
Étape D : Discussion avec vos élèves .....	<b>8</b>
Étape E : Création de votre propre Jeu des 7 familles, unique à votre classe .....	<b>9</b>
Étape F : Discussion avec vos élèves .....	<b>10</b>
<b>Intégration (optionnelle)</b> .....	<b>11</b>



## Annexes

<b>Annexe 1</b> : Définition d'une personne proche aidante .....	<b>13</b>
<b>Annexe 2</b> : Canevas vierge pour créer les personnages .....	<b>14</b>
<b>Annexe 3</b> : Consignes pour créer les personnages de vos familles .....	<b>16</b>
<b>Annexe 4</b> : Exemple d'un canevas de famille .....	<b>17</b>
<b>Annexe 5</b> : Règles du jeu .....	<b>18</b>
<b>Annexe 6</b> : Vocabulaire .....	<b>19</b>
<b>Annexe 7</b> : Expressions pour dialoguer .....	<b>20</b>
<b>Annexe 8</b> : Ressources .....	<b>21</b>

## CHÈRE ENSEIGNANTE, CHER ENSEIGNANT,

C'est avec une immense fierté que nous vous présentons l'activité pédagogique ***Bien plus que 7 familles***, destinée aux élèves du primaire.

Elle se fonde sur ***Proches aidants! Un jeu des 7 familles***, un jeu de société illustré par Michel Rabagliati et produit par l'Appui pour les proches aidants.

**L'activité est à la fois ludique et éducative.** Tout en s'amusant, les élèves apprennent ce qu'est la proche aidance. On les invite ensuite à créer leur propre ***Jeu des 7 familles***, une version unique à leur classe qui témoignera de leur sensibilité à cette réalité ainsi que de leur perception du vécu, des aspirations et des défis des aidantes et des aidants.

Conçue dans l'esprit du **Programme de formation de l'école québécoise**, cette activité convient à plusieurs domaines d'apprentissage, dont les langues, l'univers social, le développement de la personne et les arts.

**Au Québec, une personne sur quatre est proche aidante.** C'est une réalité de tous les jours pour de nombreuses familles. Certains de vos élèves côtoient peut-être des proches aidants ou le sont eux-mêmes sans en avoir conscience. Il est possible que des élèves posent des questions ou expriment un besoin de soutien et de références. Pour y répondre, n'hésitez pas à consulter la liste des ressources de [l'annexe 8](#).

**Votre classe est un lieu par excellence pour aiguïser la curiosité des élèves,** pour les amener à s'ouvrir à diverses réalités et pour parler de l'importance de se préoccuper de l'autre. De plus, nous savons combien les jeunes sont empathiques et aiment partager leurs nouvelles connaissances avec leur entourage. Ils pourront ainsi contribuer, à leur échelle, à la reconnaissance des personnes proches aidantes.

Nous espérons que cette activité contribuera à renforcer la bienveillance de vos élèves et qu'elle aidera à **bâtir un monde où il fait bon vivre et grandir ensemble.**

Bon jeu et bonnes discussions!

L'équipe de l'Appui pour les proches aidants



### Le saviez-vous?

L'Appui pour les proches aidants a comme objectif d'améliorer la qualité de vie des personnes proches aidantes et de soutenir les organismes qui leur viennent en aide.

[www.appui.org](http://www.appui.org)



## Pourquoi une activité sur la proche aidance?

**Au Québec, on compte près de 1 500 000 personnes proches aidantes, soit une personne sur quatre.**

Qui sont les personnes proches aidantes? En voici quelques exemples : Marie s'occupe de sa maman qui a subi un AVC. Laurence est très présente pour son fils autiste. Bastien aide sa maman à prendre soin de son petit frère atteint de paralysie cérébrale. Paul surveille son papa qui souffre de la maladie d'Alzheimer. Marie, Laurence, Bastien et sa maman ainsi que Paul sont des personnes proches aidantes (voir la définition à l'[annexe 1](#)). C'est une réalité qui nous concerne toutes et tous.

**L'école, qui contribue à l'apprentissage du vivre-ensemble et à l'émergence d'un sentiment d'appartenance à la collectivité, est l'endroit par excellence pour aborder le sujet de la proche aidance.** Elle place les élèves dans des situations qui les amènent à faire preuve quotidiennement d'entraide, de solidarité, d'ouverture à l'autre, de respect de soi et des autres.

Évoquer la proche aidance en classe peut susciter un bel échange entre les élèves, entre autres sur la **solidarité intrafamiliale et intergénérationnelle**. Ceux qui sont proches aidants pourraient se sentir moins seuls, voire valorisés dans leur rôle. Les autres développeront leur écoute, le non-jugement, l'empathie et l'ouverture.

**Il est possible de trouver des points d'entrée du thème de la proche aidance dans le Programme de formation de l'école québécoise.** Axé sur les enjeux sociétaux, le programme tire les ficelles nécessaires : faire des liens entre les choses, encourager les élèves à participer aux débats de société et les inviter à interpréter les réalités sociales. Les proches aidants sont un des piliers de la société québécoise. À nous de les connaître et de les reconnaître.

## Structure et durée

### ACTIVITÉS



#### Préparation

15 mins

Étape A : Visionnement d'un témoignage avec la classe

5 mins

Étape B : Discussion avec vos élèves

10 mins

#### Réalisation

105 mins

Étape C : Période de jeu en classe

25 mins

Étape D : Discussion avec vos élèves

10 mins

Étape E : Création de votre propre Jeu des 7 familles

60 mins

Étape F : Discussion avec vos élèves

10 mins

#### Intégration (optionnelle)

variable

Durée totale

120 mins

## Amorce

### Étapes préparatoires

Avant d'animer l'activité, nous vous suggérons de :

1. **Prendre connaissance** de cette activité pédagogique.
2. **Visionner [la vidéo](#)** qui explique le jeu (1 minute).
3. **Jouer avec le *Jeu des 7 familles pour mieux le connaître***. Deux solutions s'offrent à vous :
  - [Jouer en ligne](#), que ce soit en réseau (deux à six joueurs) ou contre l'ordinateur.
  - **Commander la trousse de l'activité pédagogique**, qui contient des exemplaires du jeu en vous rendant sur [www.appui.org](http://www.appui.org).
4. **Visionner les deux extraits proposés** et choisir celui qui vous semble le plus approprié pour vos élèves.
  - [Sarah-Maude, jeune proche aidante de son voisin atteint d'alzheimer](#) (2 minutes)
  - [Extrait du film Le premier maillon de la série documentaire Filet social réalisé par Josué Bertolino](#) (4 minutes)



### Consulter les annexes au besoin

- Annexe 1** : Définition d'une personne proche aidante
- Annexe 2** : Canevas vierge pour créer les personnages
- Annexe 3** : Consignes pour créer les personnages
- Annexe 4** : Exemple d'un canevas de famille
- Annexe 5** : Règles du jeu
- Annexe 6** : Vocabulaire
- Annexe 7** : Expressions pour dialoguer
- Annexe 8** : Ressources en ligne

### Prévoir le matériel nécessaire

- Ordinateur, projecteur et écran de projection
- Exemplaires de Proches aidants! Un jeu des 7 familles
- Ordinateurs pour les élèves si vous jouez en ligne
- Papillons adhésifs
- Cartes pour dessiner les personnages ([annexe 2](#))
- Crayons à colorier pour les élèves
- Feuilles brouillons



### ÉTAPE A

## Visionnement d'un témoignage avec la classe

### Nous vous invitons à :

- Donner un papillon adhésif à chaque élève.
- Dire aux élèves qu'ils vont visionner une courte vidéo dans laquelle une personne proche aidante parle de son vécu. Les inviter à noter leurs impressions sur les relations qui existent entre les personnes, leurs sentiments, leurs questions, les gestes et les expressions des visages ou des corps qui les ont marqués ou les mots employés qui leur semblent importants.
- Visionner avec les élèves l'extrait que vous avez choisi.

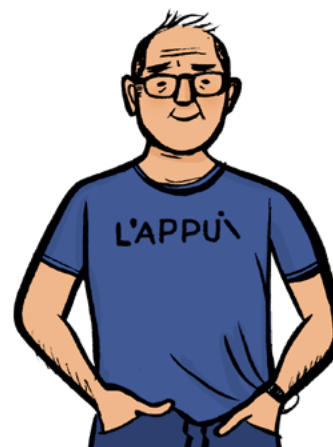


### ÉTAPE B

## Discussion avec vos élèves

### Nous vous invitons à discuter avec vos élèves à partir des visées pédagogiques :

- Qu'est-ce qui vous a touchés dans la vidéo?
- Quels sont les mots qui vous ont interpellés et ceux qui vous ont donné des émotions?
- Y a-t-il des mots que vous ne connaissez pas ou que vous n'êtes pas sûrs de comprendre?
- Être proche aidant, qu'est-ce que c'est, qu'est-ce que ça veut dire? Est-ce un rôle important et pour quelles raisons?
- Qu'est-ce qui fait que (tel personnage) est une personne proche aidante?
- Pouvez-vous nous donner des exemples de personnes proches aidantes (il peut s'agir d'Emmanuel, qui prend soin de sa conjointe atteinte d'un cancer, de Kim, qui s'occupe de son fils ayant une déficience intellectuelle, de Jean-Thomas, qui aide son père atteint d'alzheimer, etc.)
- Connaissez-vous des proches aidants?





## ÉTAPE C

### Période de jeu en classe

Invitez vos élèves à jouer au *Jeu des 7 familles*.

Attirez l'attention de vos élèves sur le fait que, dans chaque famille, il y a des personnes proches aidantes et une personne qui est aidée. Des membres de l'entourage, des intervenants ou autres professionnels peuvent aussi jouer un rôle de soutien auprès d'une famille.

Dites à vos élèves qu'**après la période de jeu, ils créeront de nouvelles familles** à partir de leurs discussions et des notions acquises.

Notez que :

- En ligne, le jeu se joue seul (contre l'ordinateur) ou en équipe. Si vous choisissez de jouer en ligne, vous pourriez employer le tableau numérique interactif;
- Si vous utilisez le jeu imprimé, vous pouvez former une équipe de deux à six joueurs par jeu;
- Les règles du jeu se trouvent à l'[annexe 5](#).



#### Le saviez-vous?

Les conseillères et conseillers Info-aidant, illustrés dans le *Jeu des 7 familles*, répondent (par téléphone, par courriel et par clavardage) aux personnes proches aidantes qui ont besoin d'information, de références ou simplement que quelqu'un les écoute. Info-aidant est un service offert gratuitement par l'Appui pour les proches aidants.



#### Le saviez-vous?

Michel Rabagliati, auteur et illustrateur québécois, a illustré *Proches aidants! Un jeu des 7 familles*. Il a été lui-même proche aidant de sa maman.

Avec sa série *Paul*, Michel Rabagliati est devenu une figure incontournable de la bande dessinée du Québec.



## ÉTAPE D

### Discussion avec vos élèves

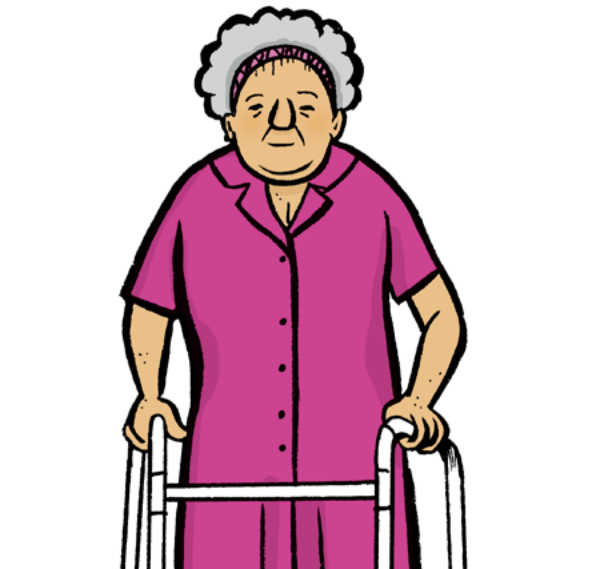
Voici quelques exemples de questions à poser aux élèves en guise de point de départ. Pour vous faciliter la tâche, vous trouverez également, à l'[annexe 1](#), la définition d'une personne proche aidante et, à l'[annexe 7](#), quelques outils de communication de base visant à aider les élèves à s'exprimer.

- Quels sont les différents personnages du jeu?
- Dans le jeu, quelles sont les personnes proches aidantes? Qu'est-ce que le jeu nous apprend sur elles?
- Est-ce que le jeu vous a fait penser à des personnes de votre famille ou de votre entourage? Expliquez.
- Si votre mère vous dit qu'elle est fatiguée un soir de semaine et qu'elle vous demande de vider le lave-vaisselle, est-ce que cela fait de vous une personne proche aidante? (Réponse : Non. Cela fait partie de l'entraide normale qu'on s'attend à trouver entre les personnes d'une famille).
- Quelles sont les différences et les ressemblances entre le geste d'aider et le rôle de proche aidant?
- Quelles sont les différentes façons de venir en aide à une personne vulnérable ou en situation d'incapacité?
- Avez-vous déjà entendu parler de proche aidance?



#### Suggestion!

Vous pouvez inviter vos élèves à apporter à tour de rôle le *Jeu des 7 familles* dans leur famille. Un bon moyen pour sensibiliser leurs proches à ce qu'ils ont appris en classe!





**ÉTAPE E****Création de votre propre *Jeu des 7 familles*, unique à votre classe!****Proposez à vos élèves de créer un nouveau *Jeu des 7 familles*.**

Nous recommandons de constituer sept groupes, afin que chaque groupe invente une famille et que la classe puisse créer un jeu complet (sept familles de six personnages). À l'image de ***Proche aidants! Un jeu des 7 familles***, chaque famille doit comporter au moins une personne proche aidante et une personne aidée.

**Chaque groupe réfléchit et conçoit une famille à partir des questions suivantes :**

Quels personnages peuvent être représentés?

Quels rôles peuvent-ils jouer?

Quels types de familles ou de réalités personnelles pourraient refléter la diversité?

Quels professionnels ou intervenants pourraient venir en aide aux personnages de votre jeu?

**Chaque équipe est invitée à :**

- Trouver un nom pour sa famille;
- Attribuer une couleur à sa famille (chaque famille devra être d'une couleur différente);
- Numéroter les six cartes représentant les personnages;
- Créer une carte de présentation de tous les membres de sa famille.

Au cours des discussions, certains jeunes vont évoquer des membres de leur entourage, alors que d'autres préféreront inventer des personnages. Cette diversité fera l'intérêt de chaque famille!

Pour réaliser cette étape, nous vous suggérons :

- De vous référer à la définition de la personne proche aidante de l'[annexe 1](#);
- De distribuer, avant de créer les personnages, le canevas vierge de l'[annexe 2](#);
- D'expliquer aux élèves les consignes entourant la création des personnages de l'[annexe 3](#);
- De montrer l'exemple d'un canevas de famille, comme celui de l'[annexe 4](#);
- De lire les mots de vocabulaire de l'[annexe 6](#).

**Suggestion!**

Utilisez du papier cartonné. Non seulement les cartes seront plus solides, mais personne ne verra au travers.

Prévoyez du temps pour que vos élèves puissent jouer par petits groupes avec le jeu qu'ils ont créé.



## ÉTAPE F

## Discussion avec vos élèves

Vous pouvez lancer des discussions à partir des questions suivantes concernant le jeu créé en classe :

- Présentez-nous votre famille et expliquez-nous la situation de proche aidance.
- Comment trouvez-vous votre jeu?
- Qu'avez-vous appris en le créant?
- Qu'avez-vous appris sur la proche aidance?
- Comment pourriez-vous expliquer ce que ça signifie être proche aidant?
- Qu'est-ce que l'activité d'aujourd'hui vous a apporté personnellement? Et à la classe?
- Comment utiliserez-vous ce que vous avez appris aujourd'hui?
- Que faire avec le jeu créé? Avec qui aimeriez-vous le partager?



Pour aller plus loin, nous vous présentons ici d'autres idées d'activités. Vous trouverez quelques liens avec les [progressions des apprentissages du ministère de l'Éducation](#). Les références sont liées au troisième cycle du primaire.

### Activités additionnelles suggérées

### Progression des apprentissages

Écrire un texte biographique pour chacun des personnages du jeu nouvellement créé.

#### Français

Organisation et cohérence du texte (p. 57)  
Utilisation des connaissances en écriture (p. 62)

Demander à chaque équipe de présenter son jeu et les personnages en expliquant pourquoi elle les a choisis.

#### Français

Situations d'interaction en communication orale (p. 84)

Inventer et interpréter une discussion entre les personnages.

#### Français

- Situations d'interaction en communication orale (p. 84)

#### Art dramatique

- Conception de séquences dramatiques (p. 4)
- Techniques de jeu (p. 4)
- Exploitation des éléments du langage dramatique, de techniques de jeu, de techniques théâtrales ou de modes de théâtralisation (p. 7)
- Interprétation de séquences dramatiques, application des éléments du langage dramatique, de techniques de jeu, de techniques théâtrales et de modes de théâtralisation (p. 11)

Lire un album jeunesse (en activité d'amorce ou autre). Par exemple :

Je t'aimerai toujours, de Robert Munsch.

Vous pouvez aussi faire découvrir l'auteur Michel Rabagliati à vos élèves.

Pour d'autres livres, voir la section jeunesse des cahiers thématiques de [Biblio-Santé](#), dont le [cahier thématique sur la proche aide](#).

#### Français

- Appréciation des œuvres littéraires (p. 79)
- Comparaison entre ses jugements et ses modes d'appréciation et ceux d'autrui (p. 82)

---

Réaliser un portrait des familles : coller les nouvelles cartes sur un grand carton et exposer les œuvres dans les couloirs de l'école.

Envoyer [par courriel](#) les photos de vos œuvres avec un petit mot personnalisé sur l'expérience vécue.

### Arts plastiques

- Exploitation des idées de création inspirées par une proposition (p. 7)

---

Créer un slam pour les personnes proches aidantes, à la manière de Mathieu Lippé, artiste de la parole! [Découvrez son slam](#) et les [coulisses de sa création](#).

### Français

- Appréciation des œuvres littéraires (p. 79)
  - Comparaison entre ses jugements et ses modes d'appréciation et ceux d'autrui (p. 82)
- 

Pour mieux répondre aux besoins de vos élèves, voici des adaptations que vous pouvez effectuer aux activités optionnelles suggérées :

- Placer les élèves en équipe pour l'écriture de la biographie.
- Leur offrir la possibilité de présenter leurs personnages à un petit groupe d'élèves à la fois.
- Leur fournir un canevas d'écriture de la biographie.
- Leur suggérer de chercher des modèles de personnages en ligne.
- Les inviter à utiliser une application de dessins sur une tablette électronique.
- Filmer la présentation des nouveaux personnages et visionner la vidéo au tableau.



## ANNEXE 1

**Définition d'une personne proche aidante**

**Au Québec, on compte près de 1 500 000 personnes proches aidantes, soit une personne sur quatre. Elles peuvent être de tout âge et provenir de tout milieu.**



En octobre 2020, la **Loi visant à reconnaître et à soutenir les personnes proches aidantes** est entrée en vigueur au Québec. Un moment historique!

De cette loi découle la **Politique nationale pour les personnes proches aidantes**. Cette politique propose la définition suivante, en [page 25](#) :

« Toute personne qui apporte un soutien à un ou à plusieurs membres de son entourage qui présentent une incapacité temporaire ou permanente de nature physique, psychologique, psychosociale ou autres, peu importe leur âge ou leur milieu de vie, avec qui elle partage un lien affectif, familial ou non. Le soutien apporté est continu ou occasionnel, à court ou à long terme, et est offert à titre non professionnel, de manière libre, éclairée et révocable, dans le but, notamment, de favoriser le rétablissement de la personne aidée, le maintien et l'amélioration de sa qualité de vie à domicile ou dans d'autres milieux de vie. »

Ces personnes soutiennent leurs proches de différentes manières :

- Le transport
- Les travaux domestiques
- L'entretien de la maison
- Les soins personnels
- Les traitements et les soins médicaux
- L'organisation des soins
- Le soutien psychologique et social
- Les opérations bancaires, les obligations légales et juridiques
- Le soutien à la participation sociale (activités sociales, sportives et culturelles, études, intégration à l'emploi, etc.)

Complétez vos connaissances sur les personnes proches aidantes avec [la page élaborée par le gouvernement du Québec](#).



## ANNEXE 2

**Canevas vierge pour créer les personnages**

Un jeu complet est constitué de **42 personnages, soit sept familles de six personnes**. Vous devez donc imprimer **11 copies** de ce canevas, idéalement sur du papier cartonné.



## ANNEXE 2 (SUITE)

**Canevas vierge pour créer les personnages**

Chaque famille comprend également une **carte de présentation de tous ses membres**. Vous devez donc imprimer **deux copies** de cette feuille.



<b>1</b>	_____
<b>2</b>	_____
<b>3</b>	_____
<b>4</b>	_____
<b>5</b>	_____
<b>6</b>	_____

<b>1</b>	_____
<b>2</b>	_____
<b>3</b>	_____
<b>4</b>	_____
<b>5</b>	_____
<b>6</b>	_____

<b>1</b>	_____
<b>2</b>	_____
<b>3</b>	_____
<b>4</b>	_____
<b>5</b>	_____
<b>6</b>	_____

<b>1</b>	_____
<b>2</b>	_____
<b>3</b>	_____
<b>4</b>	_____
<b>5</b>	_____
<b>6</b>	_____



## ANNEXE 3

## Consignes pour créer les personnages de vos familles

Nous vous invitons à créer un jeu complet, soit sept familles.

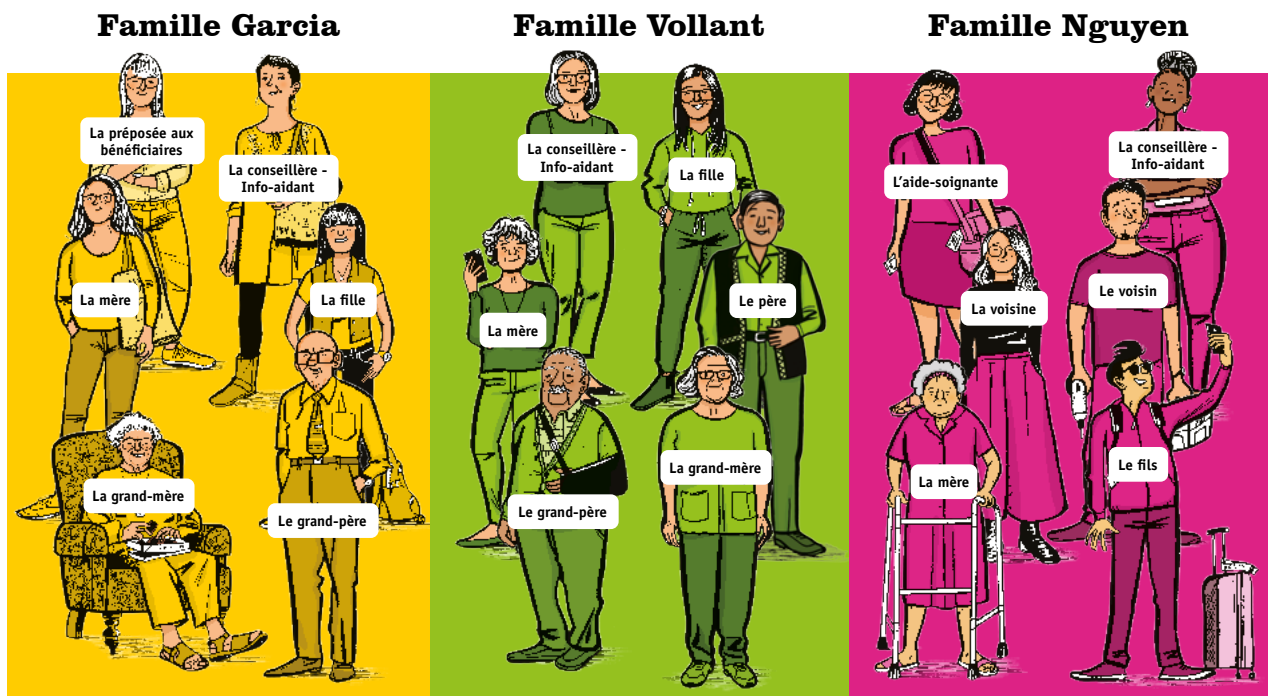
Chaque famille est composée de **six personnages**, et doit comporter au moins :

- Une personne proche aidante;
- Une personne aidée;
- Un professionnel, un intervenant du réseau de la santé ou des services sociaux, une conseillère ou un conseiller Info-aidant ou un employeur.

Il peut y avoir plus d'une personne proche aidante par famille! Par exemple, dans la famille Jones, Carl et Maddie sont les proches aidants de Manu.

Chaque équipe est invitée à :

- Trouver un nom pour sa famille;
- Attribuer une couleur à sa famille (chaque famille devra être d'une couleur différente);
- Numérototer les six cartes représentant les personnages;
- Créer une carte de présentation de tous les personnages, un peu comme sur l'exemple ci-dessous (les dessins des personnages sont optionnels sur cette carte).






## ANNEXE 4

## Exemple d'un canevas de famille


**1** Famille Garcia



**Le grand-père**

Ricardo, 82 ans. Il rend visite une fois par semaine à sa conjointe qui vit en centre d'hébergement de soins de longue durée (CHSLD). Même s'il se sent très seul, devant Rachel, il fait bonne figure! *C'est un proche aidant.*

**2** Famille Garcia




**La grand-mère**

Rachel, 81 ans. Atteinte de la maladie d'Alzheimer, elle vit en centre d'hébergement de soins de longue durée (CHSLD). Son état se dégrade petit à petit mais elle aime partager un carré de chocolat avec ses proches lorsqu'ils lui rendent visite.

Un p'tit morceau?  
C'est du chocolat  
noir à 80%!

**3** Famille Garcia



**La mère**

Marie a 42 ans. Elle est la fille de Ricardo et Rachel, mais ne voit pas beaucoup ses parents, car elle a déménagé dans le Centre-du-Québec.

## Famille Garcia

**4** Famille Garcia



**La fille**

Joséphine, 13 ans. Elle rend visite à son grand-père à chaque vacances scolaires et adore les gâteaux au chocolat qu'ils font ensemble.

Coucou grand 'pa!

**5** Famille Garcia



**La préposée aux bénéficiaires**

Elle travaille dans l'étage où est installée Rachel. Au fil du temps, elle a développé beaucoup d'affection pour Ricardo, qui lui fait part de ses soucis lorsqu'elle a un peu de temps libre.

Elle est adorable!  
Mais le chocolat  
c'est pas bon pour  
ma ligne!

**6** Famille Garcia



**La conseillère - Info-aidant**

Cathy est la conseillère qui a répondu à Ricardo chez Info-aidant. Ricardo a beaucoup de difficultés à surmonter ce deuil blanc et a besoin de se confier.

## ANNEXE 5

**Règles du jeu****Le jeu des 7 familles (2 à 6 joueurs)**

- Est composé de 42 cartes, ce qui correspond à sept familles de six membres;
- A pour but de regrouper le plus grand nombre de familles complètes possible.

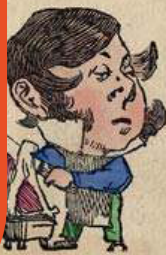
**Voici les règles :**

1. Chaque joueur reçoit six cartes. Le reste des cartes est placé au centre et fait office de pioche.
2. Le joueur dont c'est le tour demande une carte à la personne de son choix. Par exemple, il peut dire : « Dans la famille Alami, je demande le père. » Attention, il peut demander une carte d'une famille seulement s'il en possède déjà une dans sa main.
3. Si l'autre joueur possède la carte demandée, il la cède. Aussi longtemps que le joueur reçoit les cartes demandées, son tour continue et il peut réclamer une nouvelle carte à un joueur.
4. Si l'autre joueur ne possède pas la carte demandée, la personne qui jouait pige une carte dans la pioche. Si elle pige la carte souhaitée, elle peut rejouer. Sinon, son tour se termine, et celui du joueur suivant commence.
5. Dès qu'un joueur réunit une famille, il la pose devant lui et il poursuit son tour. S'il n'a plus de carte en main après avoir formé la famille, il peut piocher puis poursuivre son tour. S'il n'y a plus de cartes à piocher, son tour se termine.
6. La partie s'arrête quand toutes les familles sont complétées. **Le joueur ayant réuni le plus de familles remporte la partie!**

**Le saviez-vous?**

Le tout premier Jeu des 7 familles a été inventé par un Britannique, John Jaques Jr. en 1841. À l'origine, il n'y avait pas six personnages par famille, mais quatre. De plus, il n'y avait pas sept familles, mais onze !

Bones the Butcher.



Mr. Bones the Butcher.

Mrs. Pots the Painter's Wife.



Mrs. Pots the Painter's Wife.

## ANNEXE 6

**Vocabulaire**

**Voici une liste de mots de vocabulaire pour épauler les élèves dans leurs discussions autour de la proche aidance. Certains groupes de mots peuvent aider les élèves à trouver des personnages pour leur nouvelle famille.**

- Personne proche aidante
- Soutenir, aider, accompagner, réconforter, prendre soin de
- Solidarité, entraide, empathie, sollicitude, bienveillance
- Filet (social), les mailles du filet, maillon, mailles, boucle, chaîne, chaînon, être tricoté serré, tissé serré
- Conditions de vie, qualité de vie, équilibre, santé, bien-être
- Conjoint ou conjointe, partenaire, parents ou beaux-parents, enfants ou petits-enfants, grands-parents, frères ou sœurs, beaux-frères ou belles-sœurs, amis ou amies, voisins ou voisines, collègues, autres liens de parenté
- Inquiétude, angoisse, souci, stress, fatigue, sentiment d'être débordée ou débordé, isolement, absentéisme, épuisement, précarité financière
- Services de répit, services sociaux, soins, ressources communautaires, soutien financier, formation, information
- Médecins, infirmières et infirmiers, travailleuses sociales et travailleurs sociaux, ergothérapeutes, gériatres, psychologues, physiothérapeutes, thérapeutes en réadaptation physique, pharmaciennes et pharmaciens, préposées et préposés aux bénéficiaires, préposées et préposés d'aide à domicile, auxiliaires aux services de santé et sociaux
- Hôpitaux, centre local de services communautaires (CLSC), centre d'hébergement de soins de longue durée (CHSLD), maison de soins palliatifs, résidence privée pour aînés, milieu de soins ou de réadaptation
- Personnes vulnérables, alzheimer, maladies neurodégénératives, cancer, déficience intellectuelle, déficience physique, trouble du spectre de l'autisme, personne avec une perte d'autonomie liée au vieillissement, personne en situation de soins palliatifs ou de fin de vie, personne vivant avec un trouble de santé mentale, personne aux prises avec un problème de dépendance
- Aide au transport, travaux domestiques, entretien de la maison et travaux extérieurs, soins personnels, traitements médicaux, organisation des soins, soutien émotionnel, soutien pour la participation à des activités sociales, intégration à l'emploi

## ANNEXE 7

**Expressions pour dialoguer**

<b>Exprimer son opinion</b>	<b>Exprimer son accord</b>	<b>Encourager les autres à donner leur opinion ou à préciser leur pensée</b>
<p>Je suis d'avis que...</p> <p>Je crois que...</p> <p>Je pense que...</p> <p>Je trouve que...</p> <p>Selon moi,...</p> <p>À mon avis,...</p> <p>D'après moi...</p> <p>J'ai l'impression que...</p> <p>En ce qui me concerne,...</p> <p>J'ai le sentiment que...</p> <p>Il me semble que...</p> <p>J'estime que...</p> <p>Je suppose que...</p> <p>J'ai changé d'avis...</p>	<p>Absolument...</p> <p>Tu as raison...</p> <p>Parfaitement...</p> <p>Tout à fait...</p> <p>Exactement...</p> <p>Paul a bien exprimé ce que je pensais par rapport à...</p> <p>Moi, je trouve que ça, ça a du bon sens et qu'on devrait...</p> <p>J'aime ce que tu viens de dire parce que...</p> <p>Je suis parfaitement d'accord avec ton idée...</p> <p>Nous sommes du même avis.</p> <p>Je pense comme toi.</p> <p>Je suis d'accord avec toi.</p> <p>Ça, c'est intéressant.</p> <p>Ça, c'est une bonne idée.</p>	<p>Qu'est-ce que tu en penses?</p> <p>Je peux avoir ton avis?</p> <p>À ton avis, est-ce que c'est intéressant?</p> <p>Tu crois que ça en vaut la peine?</p> <p>Continue ta pensée, c'est intéressant.</p> <p>J'aimerais que tu précises ta pensée, c'est une façon de voir intéressante.</p> <p>J'aime ça que tout le monde exprime ses idées.</p>
<b>Refuser de donner une opinion</b>	<b>Exprimer son désaccord</b>	<b>Exprimer son désir de reprendre la parole après avoir été interrompu</b>
<p>Je n'en ai aucune idée.</p> <p>Je n'en sais rien.</p> <p>Je n'ai pas d'opinion sur le sujet.</p>	<p>Je ne partage pas ton avis parce que...</p> <p>Je ne suis pas d'accord.</p> <p>Je crois que non.</p> <p>Absolument pas.</p> <p>Bien sûr que non.</p> <p>C'est inexact.</p>	<p>Excuse-moi, est-ce que je pourrais finir mon idée?</p> <p>Pardon, je n'ai pas fini mon idée. Est-ce que je peux continuer?</p> <p>Un instant, je voudrais terminer ce que j'ai à dire...</p> <p>Si vous le voulez bien, je voudrais compléter mon idée...</p> <p>J'aimerais poursuivre, j'ai quelques mots à ajouter...</p>

## ANNEXE 8

**Ressources**

La consultation de ces ressources est optionnelle pour le déroulement de l'activité.

**Un jeu des 7 familles dessiné par Michel Rabagliati**

- [Le jeu en ligne](#)
- [L'exemple de Pien, fils et proche aidant dans la famille Vollant](#)
- [La présentation des différentes familles](#)
- Les cartes à découper :
  1. [Famille Alami](#)
  2. [Famille Garcia](#)
  3. [Famille Roy](#)
  4. [Famille Jones](#)
  5. [Famille Nguyen](#)
  6. [Famille Côté](#)
  7. [Famille Vollant](#)
- [Michel Rabagliati explique son enthousiasme à collaborer au Jeu des 7 familles](#)
- [Le site web de Michel Rabagliati](#)
- [La série des Paul à... aux éditions La Pastèque](#)

**Des témoignages de personnes proches aidantes**

- [Des histoires qui résonnent : le balado des proches aidants](#)
- [Documentaire Au-delà des mots : paroles de proches aidants](#)
- [Documentaire Garder le cap, sur de jeunes proches aidants \(réseau Avant de craquer\)](#)
- [Un slam de Mathieu Lippé, en hommage aux personnes proches aidantes](#)
- [Le premier maillon, réalisé par Josué Bertolino, dans le cadre de la série documentaire Filet social](#)

**Des informations pratiques**

- [L'Appui pour les proches aidants](#)
- [Étienne, conseiller Info-aidant, explique son rôle](#)
- [Les personnes proches aidantes au Québec en 2018](#) (Institut de la statistique du Québec)
- [Cahier thématique sur la proche aidance](#) (Biblio-Santé)
- [Déconstruire les mythes au sujet des personnes proches aidantes](#)

**Un besoin d'aide exprimé par vos élèves?**

- [Info-aidant](#), est un service d'écoute, d'information et de références offert par l'Appui pour les proches aidants. Confidentiel et gratuit, il s'adresse aux personnes proches aidantes, à leur entourage ainsi qu'aux intervenants et aux professionnels qui les entourent. En tant qu'enseignante ou enseignant, si vous avez des questions, vous pouvez contacter le service Info-aidant.
- [Lignes téléphoniques d'aide](#)

**Appui**  
proches aidants

**1 855 852-7784**

ÉCOUTE • INFORMATION • RÉFÉRENCES

**appui.org**

## Cette activité pédagogique a été testée et approuvée!

Un immense merci aux élèves et aux enseignantes et enseignants qui ont contribué au développement de l'activité pédagogique.

- Cécile Pierrard et ses élèves de l'école Les Petits Chanteurs du Mont-Royal, Montréal.
- Judith Strauss et ses élèves de l'école alternative de la Fourmilière, Saint-Jérôme.
- Pascal Blanchard et ses élèves, de l'école Rabeau, Saint-Lambert.

Un merci tout particulier à Nathalie Lavoie et à Edith Beaupré, conseillères pédagogiques – accompagnement préscolaire et primaire au Centre de services scolaire de Montréal. Leur enthousiasme, leurs commentaires et leurs idées ont été précieux.

Merci à Desjardins, partenaire présentateur du *Jeu des 7 familles*.

Une activité de

**Appuï**  
proches aidants

Vous êtes là *pour eux*,  
nous sommes là *pour vous*.

Avec le soutien de

 **Desjardins**

