



RAPPORT ANNUEL

SOCIÉTÉ DE GESTION
POUR LE SOUTIEN
AUX PROCHES AIDANTS

2018
2019

L'APPU POUR LES
PROCHES AIDANTS
D'AÎNÉS

***Vous** êtes là pour **eux**,
nous sommes là pour **vous**.*

TABLE DES MATIÈRES

AVANT-PROPOS

Qui sommes-nous?	2
Les personnes proches aidantes d'aînés	2

MESSAGE DE LA PRÉSIDENTE ET DE LA DIRECTION GÉNÉRALE

GOVERNANCE

Orientations fondamentales	5
Conseil d'administration	6
Planification stratégique	7

SERVICES AUX PERSONNES PROCHES AIDANTES

Projets financés	8
Service Info-aidant	10
Web et médias sociaux	11
Appuilette	12
Résultats de l'enquête sur la satisfaction des proches aidants concernant les services financés	13

MOBILISATION, CONCERTATION ET TRANSFERT DE CONNAISSANCES

À l'échelle nationale	14
À l'échelle régionale	16

SENSIBILISATION ET VALORISATION

À l'échelle nationale	18
À l'échelle régionale	22

MÉDIATISATION

Journaux, Web et fil de presse	24
Radio	24
Livre	24

LES ÉTATS FINANCIERS

États de la situation financière	26
États des résultats et évolution des actifs nets	27

Note aux lecteurs

L'Appui pour les proches aidants d'aînés (l'Appui) tire sa force de son fonctionnement en réseau, composé de la Société de gestion pour les proches aidants (l'Appui national) et des 17 Appuis régionaux.

Dans ce rapport annuel, l'appellation « l'Appui pour les proches aidants d'aînés » ou « l'Appui » désigne l'organisation dans son ensemble (Appui national et Appuis régionaux); « l'Appui national » désigne la Société de gestion; « les Appuis régionaux » désigne les 17 Appuis régionaux.

AVANT-PROPOS

■ Qui sommes-nous?

ORIGINE

En 2008, le ministère de la Famille déposait le rapport de la consultation publique sur les conditions de vie des aînés intitulé Préparons l'avenir avec nos aînés, à l'intérieur duquel était évoquée une préoccupation concernant le soutien des personnes les plus vulnérables et celui de leurs proches. Ce document soulignait notamment l'importance de mieux soutenir les personnes proches aidantes d'aînés. C'est à la suite de ce rapport que l'Assemblée nationale a adopté, en 2009, la loi instituant le Fonds de soutien aux personnes proches aidantes. De cette loi découle un partenariat financier entre le gouvernement et la Société de gestion du patrimoine de la famille Chagnon (Sojecci Il Itée) qui, à terme, représentera des investissements de 200 millions de dollars.

MANDAT

La Société de gestion pour le soutien aux proches aidants (l'Appui national) a été constituée pour recevoir, administrer et octroyer les contributions du ministère de la Famille et de Sojecci Il Itée dans une perspective de favoriser l'atteinte des objectifs de la loi instituant le Fonds de soutien aux proches aidants. Elle a été investie de la tâche de voir à la mise sur pied d'un Appui dans chaque région du Québec (l'Appui régional).

Grâce aux 17 Appuis régionaux et à une entente spécifique avec le Nunavik et les Terres-Cries-de-la-Baie-James, nous travaillons de concert avec les différents organismes établis sur le terrain pour financer le développement de services de formation, d'information, de soutien psychosocial et de répit pour les personnes proches aidantes d'aînés, en complément des activités déjà offertes dans le milieu. L'Appui agit à titre d'agent de mobilisation et de concertation des différents acteurs qui se consacrent au bien-être des personnes proches aidantes, voit au soutien, à l'innovation de même qu'à l'acquisition et au transfert de connaissances dans ces domaines, et ce, tant sur le plan national que régional.

De plus, l'Appui national est responsable de la gestion du portail Web destiné aux personnes proches aidantes d'aînés et aux différents acteurs qui soutiennent ces dernières, ainsi que du service Info-aidant, qui offre gratuitement un service professionnel d'écoute, d'information et de références vers les ressources du milieu. Enfin, il est responsable de l'organisation d'activités nationales visant la mobilisation des acteurs concernés par la proche aidance.

■ Les personnes proches aidantes d'aînés

Dans le but de pouvoir s'appuyer sur un portrait démographique à jour des personnes proches aidantes d'aînés au Québec, l'Appui a mené une étude en septembre 2016, en partenariat avec la firme SOM. Les résultats de cette étude ont été publiés en novembre 2017. Ils traduisent d'abord la réalité du vieillissement démographique et l'important engagement des personnes proches aidantes. Ils permettent aussi de mieux comprendre la perception qu'ils ont de leur rôle et en particulier l'enjeu de leur reconnaissance en tant que personnes proches aidantes, ainsi que leurs besoins et les ressources disponibles pour les soutenir.

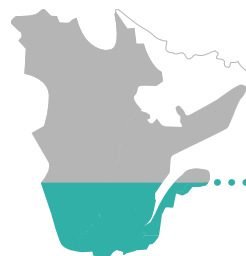
LES PROCHES AIDANTS D'AÎNÉS AU QUÉBEC

Au Québec, en 2016, on comptait :



1,5 M

de proches aidants
offrant 1 heure ou
plus de soutien par
semaine à un aîné

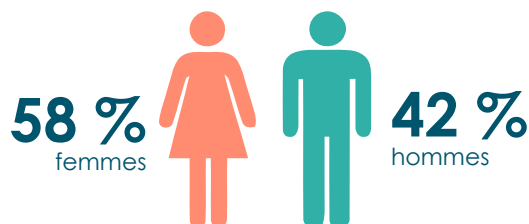


Soit

24 %

de la population
adulte de la
province

PROFIL



55 %

ont entre **45 et 64 ans**

50 %

travaillent plus de
30 heures par semaine



SOUTIEN APPORTÉ



28 %

des proches aidants offrent
plus de **5 heures** de soutien
par semaine, dont 9 %
atteignent 20 heures et plus

Top 5

de l'aide offerte par les proches aidants



Accompagnement rendez-vous



Soutien émotif



Transport



Administratif



Épicerie

RECONNAISSANCE : UN ENJEU DE TAILLE



1/3

1 proche aidant sur 3 offrant
au moins 1 heure de soutien
par semaine à un aîné n'a pas
conscience d'être proche aidant

1/5

des proches aidants
offrant **10 heures** ou plus
de soutien par semaine
n'a pas conscience
de l'être

SOURCE : Portrait démographique des proches aidants d'aînés au Québec, réalisé en 2016 en collaboration avec la firme SOM, et Portrait statistique des proches aidants de personnes de 65 ans et plus au Québec, 2012.

■ Mot de la présidence et de la direction générale

Pour l'Appui et tous les acteurs œuvrant auprès des proches aidants, l'année 2018-2019 a d'abord été marquée par l'élection d'un nouveau gouvernement et la nomination d'une ministre responsable de la proche aidance, Mme Marguerite Blais, ministre des aînés et des proches aidants. Cette première dans l'histoire du Québec confirme la tendance que nous observons depuis quelques années, soit la considération croissante et essentielle des personnes qui s'investissent sans compter en soutenant un proche. C'est donc avec enthousiasme que l'Appui contribuera à l'élaboration de la Politique nationale pour les proches aidants et à la mise en œuvre du plan d'action qui en découlera.

Dans la même foulée, l'Appui a entamé, en 2018-2019, des pourparlers avec le gouvernement, afin de planifier la poursuite de notre mission après 2021-2022. Ces travaux s'inscrivent dans le contexte où la famille André et Lucie Chagnon a confirmé qu'elle ne renouvellerait pas l'entente de partenariat au terme du présent mandat, mais aussi dans le contexte de la politique nationale à venir. Les deux membres fondateurs souhaitent que l'Appui se poursuive et évolue au-delà de 2021-2022, et c'est dans cet esprit que nous travaillons à assurer une saine transition.

En termes de résultats, encore cette année, nous sommes fiers de présenter des indicateurs de performance positifs. Sur le plan du financement, l'année 2018-2019 a été une année record avec 16,17 millions investis dans des organismes et plus de 574 512 heures d'intervention reçues par les personnes proches aidantes d'aînés, dont 383 621 en répit seulement. Notre service Info-aidant a lui aussi atteint de nouveaux sommets, grâce à l'investissement de tous les instants de nos conseiller(ères) et une campagne nationale de grande qualité. En tout, 19 154 interventions ont été réalisées en cours d'année.

Ces réalisations sont le fruit du travail acharné de l'ensemble des professionnels de notre réseau. Nous tenons à souligner votre apport dans la concrétisation de notre mission. Grâce à vous, le soutien aux proches aidants d'aînés s'améliore, les communautés régionales et locales travaillent davantage en concertation et la population est de plus en plus sensibilisée et engagée.

Nous tenons aussi à féliciter les administratrices, administrateurs et directions du réseau des Appuis pour la saine gestion des fonds qui nous sont confiés. Avec le maintien de frais d'administration de 5,3 %, nous nous assurons que les fonds soient investis d'abord et avant tout pour les personnes proches aidantes d'aînés.

À nos partenaires et collaborateurs, nous pouvons être fiers du travail accompli jusqu'à présent. Vous le savez aussi bien que nous, il reste encore beaucoup à faire, et les défis seront nombreux. Nous percevons cependant un dynamisme contagieux actuellement et cela est prometteur pour l'avenir. Soyez assurés de notre engagement et de notre reconnaissance. Ensemble, continuons de placer les proches aidants au centre de toutes nos actions.



Lise Verreault

Lise Verreault
Présidente



Guillaume Joseph

Guillaume Joseph
Directeur général

GOUVERNANCE

▀ Orientations fondamentales

NOTRE MISSION

Contribuer au soutien des personnes proches aidantes qui fournissent, sans rémunération, des soins et du soutien régulier à domicile, à des personnes âgées ayant une incapacité significative ou persistante, susceptible de compromettre leur maintien à domicile.

NOTRE VISION

Des personnes aidantes ayant une bonne qualité de vie, encore améliorée par :

- un état de bien-être adéquat;
- une perception positive du soutien social formel (services de santé, sociaux et communautaires) et informel (familial, professionnel et de l'entourage);
- une perception de contrôle sur leur situation d'aidant (empowerment individuel);
- leur perception de valorisation personnelle et sociale.

NOS VALEURS

Notre philosophie d'intervention est basée sur trois valeurs fondamentales :

- **Le respect** de la personne proche aidante d'aîné, qui consiste à l'accueillir, à l'écouter et à lui témoigner de l'empathie;
- **La responsabilité partagée**, qui consiste à inscrire dans notre intervention un esprit de solidarité sociale à l'endroit des personnes proches aidantes d'aînés;
- **L'équité** à l'endroit de la personne proche aidante d'aîné, qui va au-delà de l'égalité et consiste à privilégier l'accessibilité, la qualité et la pertinence des services qui lui sont destinés.



■ Conseil d'administration

Lise VERREAULT, présidente
Consultante

André CHAGNON, vice-président
Président, SOJECCI II Itée

Monique NADEAU, secrétaire
*Directrice générale de l'Appui national
Démission le 29 mai 2018*

Guillaume JOSEPH, secrétaire
*Directeur général de l'Appui national
Nommé le 5 octobre 2018*

Christian BARRETTE
*Sous-ministre adjoint aux Aînés, ministère de la
Famille*

Guy BROCHU
Retraité, SOJECCI II Itée

Claude CHAGNON
Président, Fondation Lucie et André Chagnon

Catherine FEREMBACH
*Sous-ministre associée chargée du Secrétariat à la
condition féminine, ministère de la Justice*

Anne BOURBONNAIS
*Professeure agrégée, Faculté des sciences,
Université de Montréal
Titulaire de la Chaire de recherche en soins infirmiers
à la personne âgée et à la famille
Nommée le 19 juillet 2018*

Lyne JOBIN
*Sous-ministre adjointe de la Direction générale au
ministère de la Santé et des Services sociaux*

Christine MORIN
*Professeure titulaire à la Faculté de droit de
l'Université Laval et titulaire de la Chaire de
recherche Antoine-Turmel sur la protection juridique
des aînés*

Pierre WINNER
Proche aidant, retraité de la Ville de Montréal

PLAN STRATÉGIQUE 2017-2020

▀ Orientations stratégiques

Cette stratégie générale se déploie par la mise en œuvre de cinq grandes orientations stratégiques :

1. L'accroissement du nombre et la diversification des personnes proches aidantes d'aînés ayant accédé à des services soutenus par les Appuis...

- Par des projets financés régionalement et nationalement;
- Par le service Info-aidant et l'Appuilette; par l'augmentation du nombre d'hommes proches aidants rejoints;
- Par l'augmentation du nombre de projets offrant des services en langue anglaise; etc.

2. Le soutien au déploiement de services d'une intensité et d'une qualité répondant aux besoins des personnes proches aidantes d'aînés...

- Par l'amélioration continue des projets financés (mise en œuvre de meilleures pratiques et démarches d'autoévaluation);
- Par la consolidation des services de répit offerts aux personnes proches aidantes d'aînés.

3. La complémentarité des actions entre les acteurs pouvant contribuer à l'amélioration de la qualité de vie des personnes proches aidantes d'aînés...

- Par l'augmentation des ententes de référencement mutuel avec les acteurs de la santé et des services sociaux;
- Par le développement de partenariats avec les organisations qui œuvrent auprès ou gravitent autour des personnes proches aidantes d'aînés;
- Par nos initiatives et nos engagements visant la concertation des acteurs pouvant contribuer à l'amélioration de la qualité de vie des personnes proches aidantes.

4. Des organisations performantes...

- Par une gestion efficiente et rigoureuse des fonds qui nous sont confiés;
- Par une mise à profit des forces de notre réseau des Appuis; par la cohésion des actions nationales, régionales et locales.

SERVICES AUX PERSONNES PROCHES AIDANTES

Projets financés

Les projets financés par les Appuis visent à accroître l'offre de services aux personnes proches aidantes d'aînés sur le territoire de la province, en complément des services déjà existants. Ces projets doivent répondre à des besoins dans un ou plusieurs des quatre axes de financement.

Au cours de la période allant du 1er avril 2018 au 31 mars 2019, des ententes ont été signées pour le financement de 194 nouveaux projets. En comptant les 158 projets qui se sont poursuivis, ce sont 352 projets qui ont été mis en œuvre durant l'année, pour un investissement de 16,17 millions de dollars.

Depuis la création de l'Appui, ce sont plus de 79 millions de dollars qui ont été investis dans 1 189 projets....

RÉPIT



4 916

personnes proches aidantes rejointes

383 621

heures d'intervention reçues

INFORMATION



23 052

personnes proches aidantes rejointes

52 457

heures d'intervention reçues

FORMATION



5 167

personnes proches aidantes rejointes

37 019

heures d'intervention reçues

SOUTIEN PSYCHOSOCIAL

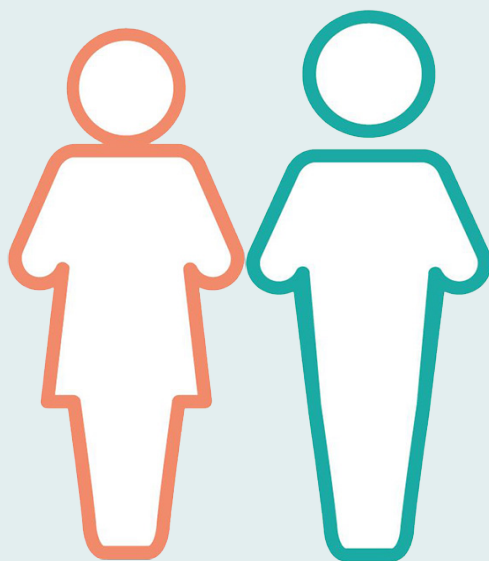


19 541

personnes proches aidantes rejointes

101 415

heures d'intervention reçues



EXEMPLES DE PROJETS FINANCÉS

RÉPIT ÉQUIPE VOLANTE

Société Alzheimer de la Sagamie
59 314 \$

Répit ponctuel ou de dernière minute à domicile

44 personnes proches aidantes rejointes

SALON DES AIDANTS ET DES AIDÉS 2018

L'Appui Mauricie
12 531,40 \$

Faire connaître les différents organismes et services disponibles dans la région

290 personnes proches aidantes rejointes

CE N'EST PAS CORRECT

DIRA - Estrie
24 008 \$

Présenter les différents concepts de la maltraitance et aider les participants à les aborder avec la personne aînée pour contrer ou prévenir une telle situation

250 personnes proches aidantes rejointes

ACCOMPAGNEMENT DES PROCHES AIDANTS D'AÎNÉS

Le temps d'une pause - Montréal
178 305 \$

Activités de formation, d'information et de soutien en groupe, d'accompagnement individuel et de consultations en psychoéducation à domicile

784 personnes proches aidantes rejointes

Service Info-aidant

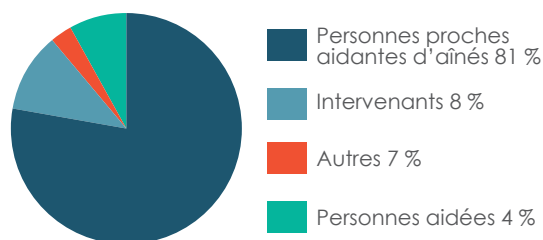
L'équipe des conseillers et conseillères aux proches aidants de l'Appui, tant au national qu'en région, a poursuivi son travail professionnel d'écoute, d'information et de références auprès des personnes proches aidantes du Québec. Cette année, 17 343 contacts ont été enregistrés, ce qui représente une augmentation de 17 % par rapport à 2017-2018.

L'année 2018-2019 a été une année charnière pour le service Info-aidant. Devant la diversification des modalités d'intervention et la hausse constante de la demande, le SIA a décidé d'allonger ses heures d'ouverture quotidiennes et, en septembre 2018, il a centralisé ses opérations à l'Appui national. Tout cela a été rendu possible grâce au travail acharné d'implantation et de promotion du SIA par les Appuis régionaux et l'Appui national.

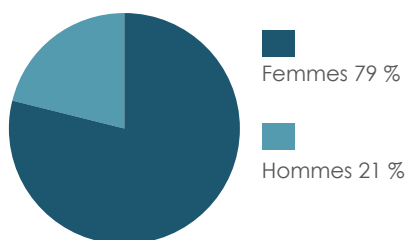
Depuis novembre 2012, plus de 60 000 interventions ont été effectuées au service Info-aidant.

PORTRAIT DES UTILISATEURS DU SERVICE INFO-AIDANT

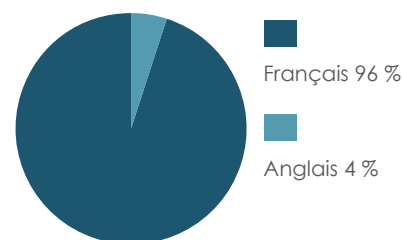
Type d'appelant



Sexe



Langue

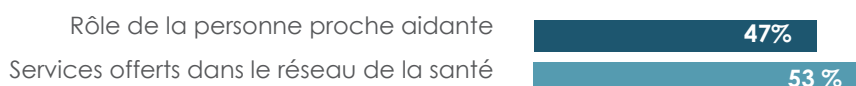


RÉPARTITION DE LA NATURE DES INTERVENTIONS EN FONCTION DU SERVICE OFFERT

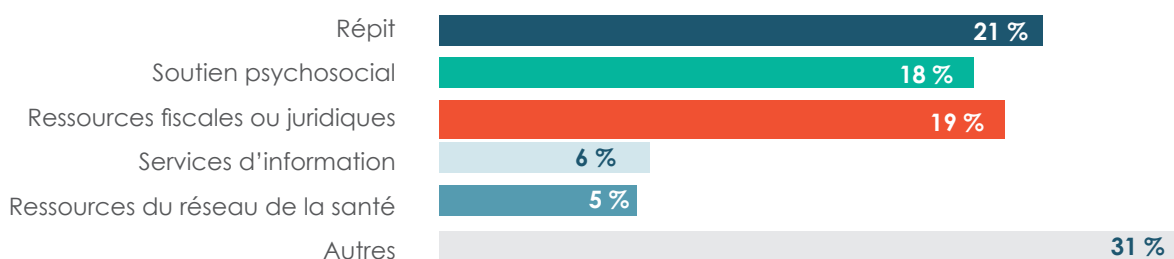
Écoute



Information



Références



Web et médias sociaux

WEB

À l'automne 2018, la page d'accueil du site lappui.org a été bonifiée, afin de diriger efficacement les visites résultant de la campagne publicitaire. Les deux services offerts par l'Appui, soit le service Info-aidant et le répertoire des ressources, sont mis en valeur dès l'arrivée sur la page d'accueil du site.

La campagne publicitaire de l'automne 2018 a suscité un nombre record de visites sur le site de l'Appui. Au 31 mars 2019, 180 086 visiteurs uniques avaient effectué 261 160 visites sur le site, ce qui représente une hausse de visites de 43 % par rapport à l'an dernier.

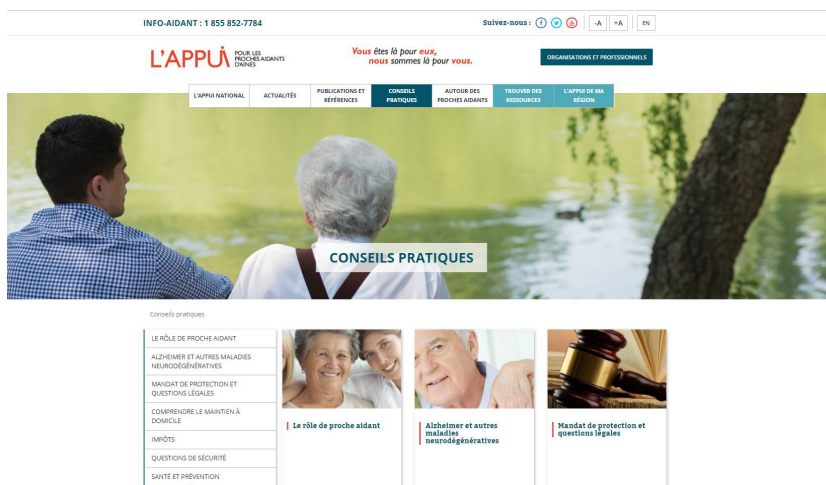
À elles seules, les campagnes Display et Facebook de l'automne ont permis d'attirer près de 100 000 visiteurs sur lappui.org. Le répertoire des ressources a attiré 52 126 visiteurs uniques, qui ont consulté 222 391 pages au cours de l'année. Les services d'aide à domicile, de répit ainsi que d'entraide et de soutien ont été les plus populaires, avec respectivement 18 %, 17 % et 14 % des recherches. Par ailleurs, conformément aux objectifs de la campagne, le répertoire des ressources a été la section la plus consultée du site, cette année, suivi de près par la page consacrée au service Info-aidant. Le profil des visiteurs du site est similaire à celui de l'an dernier, avec 27,9 % d'hommes et 72,1 % de femmes. Les catégories d'âge sont aussi sensiblement les mêmes, bien qu'une légère baisse ait été observée chez les 18-24 ans (de 8 % à 5,25 % des visiteurs), alors qu'une légère hausse a été observée chez les 65 ans et plus (de 20 % à 22,39 % des visiteurs).

MÉDIAS SOCIAUX

Facebook, qui était au cœur de la campagne publicitaire et de la campagne de la Semaine nationale des proches aidants, a eu la part belle des activités «médias sociaux» au cours de l'année 2018-2019. La page Facebook de l'Appui comptabilise 25 557 mentions J'aime la page au 31 mars 2019, soit plus de 1 600 nouvelles mentions J'aime au cours de l'année.

Les publicités diffusées sur Facebook au cours de la campagne publicitaire ont été vues près de 3,5 millions de fois et ont touché plus de 850 000 personnes. Les publications conçues spécialement pour la SNPA ont, quant à elles, atteint près de 140 000 personnes sur Facebook et suscité plus de 5 000 interactions.

Sur le réseau Twitter, nous maintenons une certaine présence, principalement pour rejoindre nos partenaires. Nous avons 1 041 abonnés, ce qui représente une augmentation de 12,7 % par rapport à l'an passé.



25 557 mentions J'aime la page
(+ 1616)

191 publications pour 6 082 019 impressions

43 848 interactions
(J'aime, commentaires, partages)



1 041 abonnés (+ 147)

121 publications pour 179 714 impressions

368 retweets

486 J'aime et 467 clics sur les liens

■ Appuilette

Pour une quatrième année consécutive, l'Appuilette a connu une belle croissance, notamment en raison des nombreux efforts de promotion, tant par les Appuis régionaux que par l'entremise des réseaux sociaux et du portail Web de l'Appui. Au 31 mars 2019, on comptait 9 850 abonnés, soit une augmentation de 37 % par rapport à l'an dernier. En plus du lectorat que représentent les abonnés individuels, il faut tenir compte des 1 300 exemplaires imprimés de l'Appuilette qui sont distribués à des organismes offrant des services aux personnes proches aidantes.

Afin d'offrir un contenu diversifié et de faire connaître les services existants pour les personnes proches aidantes, l'Appui s'est adjoint la collaboration de différentes organisations, comme l'OIIQ. Des professionnels ont également été mis à contribution pour leur expertise ou leur implication auprès des personnes proches aidantes. Ainsi, Andrea LeBlanc, professeure titulaire de la chaire James McGill de neurologie et de neurochirurgie de l'Université McGill, et Mallar Chakravarty, neuroscientifique et directeur du Laboratoire CoBrA, ont collaboré au numéro de janvier, mois de la sensibilisation à la maladie d'Alzheimer. Par ailleurs, des entrevues avec Angélique Châtelier, conseillère en sécurité financière et conseillère agréée pour les aînés, et avec Me Hélène Guay, avocate spécialisée en droit des aînés, ont également été réalisées en mars, dans le cadre du mois de la prévention de la fraude.



Rappelons que l'Appuilette est une infolettre mensuelle ayant pour but de renseigner les personnes proches aidantes sur différents sujets liés à leur rôle. D'ailleurs, lorsque l'Appui participe à un salon ou autre événement public, un ordinateur est mis à la disposition des visiteurs du kiosque, afin de les inciter à s'abonner à la version électronique de l'Appuilette. Cette façon de faire permet non seulement de présenter les ressources disponibles à partir du site Web de l'Appui, mais également de recueillir les inscriptions à l'Appuilette directement à partir de la page d'abonnement, dans la section Actualités.

■ Résultats de l'enquête sur la satisfaction des proches aidants concernant les services financés

L'Appui national a octroyé à l'équipe de la Chaire de recherche Marguerite-d'Youville d'interventions humanistes en soins infirmiers de l'Université de Montréal, une subvention de recherche afin de réaliser une enquête téléphonique sur la satisfaction des proches aidants quant aux services obtenus par des organismes financés par les Appuis régionaux du Québec.

Les résultats de cette enquête, déposés en octobre 2018, soulignent que les proches aidants satisfaits des quatre types de services existant actuellement. La qualité, la pertinence et la facilité d'utilisation des services d'information et de formation sont particulièrement appréciées. En ce qui a trait aux services de soutien psychosocial, ce sont les qualités de l'intervenant (disponibilité, accueil, respect, dévouement) et son écoute qui ressortent. Enfin, lorsque le service de répit est offert à domicile, les personnes proches aidantes affirment pouvoir quitter la maison en toute tranquillité d'esprit. Lorsque le service de répit est offert en centre de jour, les personnes proches aidantes soulignent la satisfaction de l'aidé, qui peut socialiser tout en s'adonnant à des activités qui lui conviennent.

Les aspects les moins appréciés, eu égard aux services d'information, sont liés à l'organisation du service (roulement ou manque de personnel, manque de suivi ou de communication entre intervenants, non-gratuité). Quant aux services de formation, les aspects les moins appréciés sont la gestion des groupes et la durée des sessions.

Les insatisfactions liées aux services de soutien psychosocial touchent les modalités de l'offre de service (groupe de soutien sans possibilité de rencontres individuelles et limite du nombre de rencontres).

Enfin, en regard des services de répit, les heures restreintes et la non-accessibilité de ce type de service selon les besoins (non-flexibilité, non-remplacement, non-disponibilité en soirée, le week-end et lors d'imprévu, non-gratuité, roulement du personnel) sont des irritants importants pour les aidants. Lorsqu'on questionne les répondants sur les autres types de services dont ils auraient besoin, c'est l'ajout de soutien psychosocial et de répit qui est très majoritairement mentionné.

« Les résultats de cette enquête, déposés en octobre 2018, soulignent que les proches aidants répondants sont satisfaits des quatre types de services existants actuellement. »



MOBILISATION , CONCERTATION ET TRANSFERT DE CONNAISSANCES

Échelle nationale

COMPLÉMENTARITÉ DES ACTIONS ENTRE LES CISSS/CIUSS ET L'APPUI

L'Appui national, le Secrétariat aux aînés et le ministère de la Santé et des Services sociaux coordonnent depuis deux ans une démarche de complémentarité des actions entre les Appuis régionaux et les CISSS-CIUSS de l'ensemble des régions du Québec. Deux principales activités ont été organisées cette année.

La première a assuré le suivi des engagements pris entre les Appuis régionaux et les CISSS-CIUSS lors de la Journée d'échange en mars 2018. À cette fin, un questionnaire a permis de voir que bien que des étapes aient été franchies dans la collaboration entre les deux partenaires, il reste encore du chemin à faire.

La deuxième activité a été la tenue de la deuxième journée d'échange, soit le 9 avril 2019. Le thème et l'objectif de la rencontre étaient :

- **Thème** : Partager des pratiques inspirantes pour améliorer l'offre de services aux personnes proches aidants d'aînés
- **Objectif principal** : Partager des pratiques inspirantes pour susciter de nouvelles collaborations entre les partenaires favorables à l'amélioration de l'offre de services et à son utilisation par les personnes proches aidantes d'aînés.



Cette journée a été un succès, tant pour le comité organisateur que pour les participants. Elle a permis de consolider les liens entre les directions SAPA et les DG régionaux. Elle a également favorisé l'avancement de la concertation régionale. Des attentes pour assurer le suivi ont été exprimées par les partenaires des régions auprès du MSSS et de l'Appui national, notamment sur la mise en œuvre des pratiques inspirantes.

TABLE DE CONCERTATION NATIONALE DES AÎNÉS

Réunissant des regroupements nationaux offrant des services aux personnes proches aidantes, la TCNA vise à favoriser les échanges entre eux, afin d'assurer la complémentarité de leurs actions. De cette façon, les personnes proches aidantes reçoivent plus de reconnaissance et de soutien pour ce rôle essentiel qu'elles jouent dans la société.

La Table est composée des 10 organismes suivants : Parkinson Québec, la Fédération québécoise des Sociétés Alzheimer, la Société canadienne du cancer, le Regroupement des aidants naturels du Québec, le Réseau aidant, le Baluchon Alzheimer, le Réseau FADOQ, le Réseau de coopération des EÉSAD, la Société SLA du Québec et l'Appui national.

La TCNA s'est réunie à trois reprises au cours de 2018-2019. Le principal dossier traité a été la préparation de l'action concertée pour la Semaine nationale des proches aidants de novembre 2019. Le fonctionnement de la Table ayant besoin d'être bonifiée, une réflexion a été amorcée pour revoir son mandat et son membership. En regard de ce dernier point, des propositions de participation à la TCNA ont été faites aux organismes suivants :

- Réseau Avant de craquer
- Société québécoise de la déficience intellectuelle (SQDI)
- L'Alliance québécoise des regroupements régionaux pour l'intégration des personnes handicapées (AQRIPH)
- Autisme Québec

PROGRAMME NATIONAL DE SOUTIEN À LA FORMATION DES INTERVENANTS

En 2016-2017 et en 2017-2018, l'Appui national offrait un programme national de formation visant l'amélioration des services aux proches aidants d'aînés (PAA). En collaboration avec les Sociétés Alzheimer, il proposait plusieurs formations destinées aux intervenants en répit qui œuvrent auprès des PAA. Un nombre important d'organismes et d'intervenants ont ainsi pu suivre cette formation.

Fier de ce succès, l'Appui national a décidé de renouveler ce programme de formation pour une période de 18 mois, en lui octroyant un budget global de 250 000 \$. En raison des besoins constatés par les Appuis régionaux et de la diversité des services offerts aux PAA, ce programme de soutien à la formation a par la suite été élargi. Les Appuis régionaux sont maintenant en mesure de proposer à tous les intervenants œuvrant auprès des PAA des activités de perfectionnement dans les services directs d'information, de formation, de soutien psychosocial et de répit auprès des PAA.

En 2018-2019, le programme a permis de former 254 intervenants issus de 7 régions du Québec, pour un investissement total de près de 32 000 \$. La formation Alzheimer a été de loin la plus populaire. Les formations de base sur la réanimation cardiorespiratoire (RCR) et les principes de déplacement sécuritaire des bénéficiaires (PDSB) sont les deux autres formations ayant suscité le plus d'intérêt.

Tableau statistique sur le programme de formation – Suivi au 31 mars 2019

	2016-2017	2017-2018	2018-2019	Total
Nombre d'intervenants formés	310	688	254	1 252
Nombre de formations données	37	66	23	126
Alzheimer	27	40	21	88
PDSB / RCR	10	15	2	27
Liens de proximité	0	10	0	10
Accompagner par la musique	0	1	0	1
Nombre d'Appuis participants	10	15	7	-
Sommes investies \$	12 920 \$	68 034 \$	31 941 \$	

REPRÉSENTATION

■ **Ministère de la Santé et des Services sociaux : consultation sur la politique nationale pour les proches aidants (11 décembre 2018)**

L'évènement a réuni des proches aidants, des chercheurs/experts, ainsi que des représentants de différents ministères et d'organisations à vocation nationale, dont l'Appui national. Le but de cette première consultation était de jeter les bases d'une nouvelle Politique nationale pour la proche aidance au Québec.

■ **Bureau de normalisation (BNQ) : rencontre – révision de la norme conciliation travail famille (14 mars 2019)**

Le Bureau de normalisation du Québec (BNQ), avec l'appui financier du ministère de la Famille et des Aînés, amorce un projet de révision de la norme BNQ 9700-820 Conciliation travail-famille, publiée le 30 juin 2010. La rencontre avec un nombre limité de parties intéressées par le sujet a permis de recueillir leurs commentaires sur les améliorations souhaitées à la norme Conciliation travail-famille.

■ **Regroupement des aidants naturels du Québec (RANQ) : symposium – « Mettre en lumière les jeunes proches aidant.e.s » (22 mars 2019)**

Cette journée a permis une profonde réflexion sur la situation des jeunes aidants de la province. La tenue de ce symposium est une première étape de sensibilisation vers la reconnaissance des jeunes aidants, qui sont actuellement laissés dans l'ombre.

■ **Échelle régionale**

CENTRE-DU-QUÉBEC | JOURNÉE DES PARTENAIRES

Au printemps 2018, l'Appui Centre-du-Québec a organisé trois journées des partenaires dans trois pôles de la région pour les intervenants du milieu communautaire et du réseau de la santé et des services sociaux. Au programme : une conférence sur l'usure de compassion, suivie d'une table tournante pour favoriser les échanges et mieux se connaître entre organismes (services, démarches, intervenants, etc.). C'est 122 intervenants qui ont pris part à cette activité!

ESTRIE | GUIDE SUR LA PROCHE AIDANCE ET L'EMPLOI

Le Centre d'intégration au marché de l'emploi (CIME) a lancé un Guide sur la proche aidance et l'emploi destiné au personnel d'intervention en employabilité. Réalisé grâce au soutien financier et à la participation de l'Appui Estrie pour les proches aidants d'aînés, ce guide constitue un outil de références et de bonnes pratiques pour les services en employabilité lors de rencontres avec des personnes proches aidantes en recherche d'emploi ou vivant des enjeux de maintien en emploi.

LANAUDIÈRE | « LA RÉALITÉ DES PROCHE AIDANTES EN EMPLOI »

L'Appui Lanaudière a collaboré à l'élaboration et la publication en ligne en novembre 2018 de la première fiche « La réalité des proches aidantes en emploi », créée par la Table de concertation des groupes de femmes de Lanaudière. Cette fiche fournit de précieuses informations sur le portrait et les conditions de vie des proches aidantes en emploi au Québec et dans Lanaudière.

MONTRÉAL | RENCONTRES TERRITORIALES DE L'ÎLE DE MONTRÉAL

Au printemps 2018, l'Appui Centre-du-Québec a organisé trois journées des partenaires dans trois pôles de la région pour les intervenants du milieu communautaire et du réseau de la santé et des services sociaux. Au programme : une conférence sur l'usure de compassion, suivie d'une table tournante pour favoriser les échanges et mieux se connaître entre organismes (services, démarches, intervenants, etc.). C'est 122 intervenants qui ont pris part à cette activité!

À l'initiative de l'Appui Montréal, près de 250 personnes – dont des gestionnaires et intervenants d'organismes communautaires et des SAPA/CIUSSS, des chercheurs, des spécialistes et des personnes proches aidantes ont mis leur expertise et leurs réflexions en commun lors de rencontres de concertation pour chaque territoire de CIUSSS de l'île (mai, juin et novembre 2018 et janvier 2019). Dans une perspective de collaboration et de complémentarité des organismes et du réseau de la santé et des services sociaux, les objectifs étaient de brosser un portrait à jour de l'offre de soutien aux personnes proches aidantes d'aînés, de déterminer les besoins encore à combler sur chaque territoire et de proposer des solutions pour l'amélioration des services aux personnes proches aidantes d'aînés.

Résultats 2018-2019 :

- Plan d'action conjoint entre le CIUSSS de l'Est-de-l'Île-de-Montréal et l'Appui Montréal;
- Révision des modalités du répit à domicile financé par l'Appui pour améliorer la personnalisation des services;
- Création du service relève-vacances dans les EÉSAD;
- Adoption d'un plan d'action en fonction des grands enjeux de consolidation des services sur l'île de Montréal;
- Adoption d'un plan d'investissement pour 2018-2021.

CHAUDIÈRE- APPALACHES | TRAJECTOIRE DE REPÉRAGE DES PROCHES AIDANTS

Dans le cadre du Projet d'harmonisation des services de relève, le Comité Virage proches aidants Chaudière-Appalaches (CVPACA) a établi une trajectoire de repérage des personnes proches aidantes. Divers acteurs participent à ce repérage pour assurer un soutien préventif aux personnes proches aidantes. Après avoir recueilli des renseignements de la personne aidante, l'agent de repérage remet la fiche remplie à son agent pivot attitré. Ce dernier fera parvenir la fiche à l'adresse courriel du service Info-aidant. Ensuite, un intervenant communiquera avec le proche aidant pour discuter de ses besoins, l'informer des ressources existantes et le guider vers elles. Le CVPACA a pour but de placer les enjeux concernant les personnes proches aidantes au centre des préoccupations des organisations de Chaudière-Appalaches. Plus de 60 partenaires y participent.



SENSIBILISATION ET VALORISATION

Échelle nationale

CAMPAGNE DE COMMUNICATION 2018-2019

Réalisées avec la signature éditoriale « Du soutien à portée de main » et avec la porte-parole Madame Rebecca Makonnen, la première vague de la campagne publicitaire a été diffusée, du 2 octobre au 10 novembre sur les médias suivants :

- le réseau TVA (télévision et plateformes Web associées);
- le réseau de Radio-Canada (télévision et plateformes numériques associées);
- le Web, via le site Web de l'Appui, des placements en ligne et les réseaux sociaux.

La diffusion fut accompagnée d'une stratégie médias sociaux et d'une stratégie de relations publiques.

Cette première vague de la campagne publicitaire a largement dépassé nos attentes. Déjà au 30 novembre, nous avons atteint les cibles annuelles de fréquentation du site web et nous observons une augmentation globale de 60 % des demandes faites au SIA. Nous avons par ailleurs obtenu gracieusement la diffusion des trois clips publicitaires sur le réseau communautaire provincial de MATv, jusqu'au 31 décembre 2019.

Enfin, plusieurs Appuis régionaux ont des publicités imprimées en cours avec les messages de la campagne, que ce soit dans les quotidiens ou sur des autocars régionaux, par exemple.

Au cours de l'hiver, des clips publicitaires ont continué à circuler sporadiquement sur les différentes plateformes des réseaux TVA et Radio-Canada. Une seconde vague de diffusion est prévue au printemps 2019.

Retombées Web et médias sociaux

Régie publicitaire de Google (Display)

La campagne *Display* a produit plus de 19,5 millions d'impressions publicitaires sur le Web, auprès d'un public québécois ayant un intérêt pour les services de l'Appui. Elle est à l'origine de 50 000 visites sur lappui.org.

Moteurs de recherche de Google

La campagne a suscité plus de 9 500 visites sur le site. Elles sont le fait de personnes faisant des recherches liées aux champs d'activité de l'Appui.

Facebook

Les publicités diffusées sur Facebook au cours de la campagne publicitaire ont été vues près de 3,5 millions de fois et ont touché plus de 850 000 personnes. Elles sont à l'origine de 48 741 visites sur le site de l'Appui.

L'APPU POUR LES PROCHES AIDANTS D'AINES

*Vous êtes là pour eux,
nous sommes là pour vous.*



VOUS AIDEZ UN AÎNÉ?

Il y a du soutien à portée de main.

Répit, transport, information...
découvrez les services disponibles près de chez vous.

INFO-AÏDANT
1 855 852-7784
ÉCOUTE-INFORMATION-RÉFÉRENCES
LAPPUI.ORG

Retombées médiatiques

Journaux

- Un article écrit sur la campagne de l'Appui par *La Presse Canadienne*, « Les proches aidants aussi doivent prendre soin d'eux-mêmes », a été relayé sur les plateformes numériques des plus grands médias d'information québécois, notamment *Radio-Canada*, *La Presse*, *L'Actualité*, *Métro*, *Le Soleil*, *Le Droit* et *The Gazette*.



Prendre soin de soi pour mieux aider un proche âgé



Les bénévoles feront du porte-à-porte le 3 octobre pour diffuser des informations utiles aux personnes âgées. Photo: Archives
MONTREAL — L'organisme l'Appui mène une campagne nationale pour rappeler que les proches aidants d'ânés peuvent eux aussi avoir besoin de soutien.

Télévision

- TVA | *Salut Bonjour* (4 octobre) et *Deux filles le matin* (29 et 30 octobre) : présentation des services de l'Appui par l'entremise de Rebecca Makonnen, porte-parole de la campagne.
- TVA | *Bien* (13 octobre) : témoignage d'André Genest, proche aidant. Le site Web de l'Appui a été présenté à l'écran durant son passage.
- MAtv | *Ère libre* (27 octobre) et ICI Radio-Canada Première Québec (12 novembre) | *C'est encore mieux l'après-midi* : entrevue avec Guillaume Joseph, directeur général de l'Appui national.
- TVA | *Salut Bonjour* (13 novembre) : chronique de Louis Jean sur l'accompagnement des parents en perte d'autonomie. Le service Info-aidant et le site Web de l'Appui y ont été présentés.
- Radio Canada | *Marina Orsini* (diffusion le 18 mars 2019) : entrevue avec Rebecca Makonnen, porte-parole de la campagne, en compagnie de la ministre Marguerite Blais.

Retombées au service Info-aidant

Du 2 octobre au 11 novembre 2018, le service Info-aidant (SIA) a reçu 1 879 demandes sous forme d'appels, de courriels et de messages vocaux. Au cours de cette période, la télévision a été la source de référencement la plus fréquente, suivie du Web.

INFO-AIDANT
1 855 852-7784
ÉCOUTE-INFORMATION-RÉFÉRENCES

SEMAINE NATIONALE DES PROCHES AIDANTS

Pour l'édition 2018 de la Semaine nationale des proches aidants, l'Appui national a mobilisé les 10 organisations québécoises qui œuvrent auprès des personnes proches aidantes et qui sont membres de la TCNA, pour organiser ensemble la SNPA autour du slogan suivant : « Parce que nous serons tous proches aidants. »

Cette campagne a trouvé un écho intéressant dans les médias sociaux (au moins 300 000 personnes atteintes), dans les médias et auprès du public en général. Fiers du succès de cette première campagne, la grande majorité des organisations souhaitent reconduire la campagne pour les deux prochaines années. Des améliorations seront apportées pour que cet investissement commun rapporte encore plus à chacun des partenaires.

L'Appui a joué un rôle important dans la coordination de l'ensemble de l'initiative et les ressources investies, ce qui a été salué par les partenaires. Nous garderons ce leadership dans les années à venir, mais en impliquant davantage les partenaires, à la hauteur de leurs moyens.

PUBLICATIONS THÉMATIQUES

Mois de la sensibilisation à la maladie de Parkinson (avril 2018)

Un article, sur le site de l'Appui, souligne la campagne de Parkinson Québec et rappelle que des ressources existent pour les proches aidants. Une fiche pratique est aussi publiée pour présenter les ressources offertes par l'Appui et par Parkinson Québec. Des infos sur le sujet figurent également dans l'Appuilette et les médias sociaux.

Mois de la sensibilisation à la sclérose latérale amyotrophique – SLA (mai 2018)

Un article, sur le site de l'Appui, souligne le mois de la sensibilisation à la SLA et l'arrivée de la plateforme « Prendre soin », qui regorge de renseignements pour les personnes proches aidantes. Deux fiches d'information pratique sont aussi publiées sur la maladie et les ressources existantes pour les personnes atteintes et leurs proches.

Journée mondiale de lutte contre la maltraitance des personnes âgées (juin 2018)

À l'occasion de la Journée mondiale de lutte contre la maltraitance des personnes âgées, nous avons publié un article de sensibilisation sur le site Web et sur les médias sociaux.

Mois de la sensibilisation à la maladie d'Alzheimer (janvier 2019)

Un article est publié sur le site de l'Appui pour souligner la campagne de la Fédération québécoise des Sociétés Alzheimer, et pour rappeler les ressources dont peuvent se prévaloir les personnes proches aidantes. Des mentions sont également faites dans l'Appuilette et sur les médias sociaux.



Semaine nationale de prévention du suicide (3 au 9 février 2019)

Un article est publié sur le site Web pour souligner la 29e Semaine nationale de prévention du suicide (SPS).

Mois de la prévention de la fraude et campagne du gouvernement du Québec (18 février au 17 mars 2019)

Deux articles ont été publiés sur le site Web, puis dans l'Appuilette de mars 2019 et sur les médias sociaux. Nous avons aussi partagé le matériel de la campagne du gouvernement sur Facebook et Twitter.

Journée internationale des droits de la femme (8 mars 2019)

Grâce aux données recueillies par le Conseil du statut de la femme (Les proches aidantes et les proches aidants au Québec. Analyse différenciée selon les sexes), un tableau employant des icônes a été conçu et publié sur le site, afin de souligner les particularités de la proche aidance au féminin.

ÉVÈNEMENTS PUBLICS

Kiosques

Dans le but de faire connaître l'Appui et ses services, l'Appui national a participé à plusieurs rassemblements à titre d'exposant, notamment lors d'évènements réunissant des partenaires et des intervenants du milieu de la santé :

- Congrès de l'Ordre des infirmières et infirmiers du Québec, novembre 2018 (3 000 participants)
- Salon Carrefour 50 ans +, mars 2019 (8 200 participants)



Salon Carrefour 50 ans+

On sort-tu? (12 mai 2018)

L'Appui a pris part à la première campagne intergénérationnelle contre l'isolement social des aînés On sort-tu?, une initiative du magazine Bel Âge. Au Complexe Desjardins de Montréal et dans toutes les régions du Québec, les personnes seules ont été invitées à prendre un café et à participer à de nombreuses activités pour contrer leur solitude et sensibiliser le public.



Échelle régionale

CHAUDIÈRE-APPALACHES | PRIX

Le Projet d'harmonisation des services de relève en Chaudière-Appalaches (partenariat régional entre le CISSS-CA, l'Appui Chaudière-Appalaches et les organismes communautaires) a été parmi les finalistes au premier gala d'excellence du CISSS de Chaudière-Appalaches. Il a remporté un trophée dans la catégorie « Amélioration de l'offre concertée avec la communauté ». Une superbe reconnaissance du CISSS de Chaudière-Appalaches pour les efforts déployés depuis deux ans maintenant.

SAGUENAY-LAC-SAINT-JEAN | PRIX DU KIOSQUE COUP DE COEUR

L'Appui Saguenay-Lac-Saint-Jean a participé à plusieurs activités de ses partenaires au cours de la Semaine nationale des proches aidants. Le kiosque de l'Appui, au Salon Info-Aînés de Ville de Saguenay, a attiré 2 325 visiteurs, dont une centaine de proches aidants. L'Appui Saguenay-Lac-Saint-Jean est fier d'avoir remporté le prix du kiosque coup de cœur de la journée parmi les 45 exposants présents.

ESTRIE | MIDIS « TRANCHES DE VIE »

Motivé par la valorisation du rôle de personne proche aidante d'aînés, mais également pour permettre à un plus grand nombre de personnes de se reconnaître comme tel, l'Appui Estrie a organisé une série de causeries gratuites prenant la forme de témoignages publics. Cette série, intitulée les Midis « Tranches de vie », a été présentée une fois par mois, de février à juin 2019.

CENTRE-DU-QUÉBEC | EXPOSITION PHOTO SOLIDAIRES

Au cours de l'année 2018-2019, l'exposition photo Solidaires a été présentée à 15 reprises (bibliothèques, activités, centres communautaires). Mettant en images le quotidien de proches qui prennent soin d'une personne aînée, elle permet de sensibiliser la population à la cause des personnes proches aidantes et de favoriser la reconnaissance de leur rôle.

LANAUDIÈRE | GUIDE POUR PROCHE AIDANT

Initiative du Centre d'action bénévole de Montcalm, en partenariat avec les intervenants du Module des proches aidants naturels de Lanaudière et avec le soutien de l'Appui Lanaudière, le Guide pour proche aidant est un outil qui accompagnera la personne proche aidante tout au long de son cheminement et qui l'aidera à composer avec ses limites et les exigences liées à son rôle. L'Appui Lanaudière s'emploie activement à le distribuer aux personnes proches aidantes et à ses partenaires.

LAURENTIDES | EXPOSITIONS « VUES DE L'INTÉRIEUR »

La première exposition, qui a eu lieu en 2017, au théâtre Le Patriote, ayant été un succès, une deuxième a été présentée à l'hôtel de ville de Mont-Tremblant. Les œuvres réalisées par des proches aidants au cours des ateliers d'art-thérapie ont été exposées du 8 au 18 novembre 2018, dans le cadre de la semaine des proches aidants. Plus de 80 bénévoles et personnes proches aidantes étaient présents lors du vernissage. Cet événement a été rendu possible grâce au dévouement d'Annie Bilodeau, intervenante psychosociale, à la générosité des proches aidants ainsi qu'au soutien financier de l'APPUI Laurentides.



ARTS ET CULTURE

Exposition à Mont-Tremblant
**DES PROCHES AIDANTS
À CŒUR OUVERT**

Annie Bilodeau souhaitait voir les œuvres des participants à ses ateliers de soutien mises en lumière.
(Photo: Information du Nord - Yves Rochaud)

YVES ROULEAU
yrouleau@infodunord.ca

Dans le cas de Mme Blanchette, elle se reconnaît un goût pour le dessin, sans plus.

Du côté de la Ville de Mont-Tremblant, on a accepté d'accueillir cette exposition proposée par l'artiste, psychoéducatrice et étudiante en relation d'aide par le biais de l'art, Annie Bilodeau. L'événement s'insérerait parfaitement dans le contexte actuel et futur de la proche aidance, présente partout autour de nous. De plus, la Semaine nationale des proches aidants bat son plein (du 4 au 10 novembre).

Il ne faut pas se méprendre, l'exposition vaut son pesant d'or au plan artistique. En tout cas, pour le profane qu'est l'auteur de ces lignes, les œuvres sont belles et touchantes, pour peu qu'on se laisse glisser dans le contexte. L'idée

d'accompagner les œuvres d'un texte complémentaire rehausse encore davantage l'impression d'une incursion dans la profondeur des émotions.

PERSONNEL ET ÉMOTIF
Annie Bilodeau a eu l'idée de cette exposition. Impressionnée par la beauté et l'acuité des œuvres des participants à ses ateliers, elle a assez rapidement voulu que les gens les voient.

« Je leur ai présenté l'idée tranquillement sachant que j'allais leur demander quelque chose de très personnel et émotif. Mais je ne pouvais me résigner à la pensée que quelque chose d'aussi extraordinaire reste dans l'ombre. Pour moi, il fallait que ce soit mis en lumière », dit-elle. Pour sa part, Johanne Blanchette n'a

pas été difficile à convaincre. « La création, c'est le dénouement qui m'a libéré. Sans elle, je n'aurais pu passer à travers mon expérience de proche aidante. Maintenant, je vois ce qui me dérange et je suis capable de prendre du recul », explique-t-elle. « Puis, c'est tellement beau quand on sort quelque chose qui est en nous. Moi, j'ai découvert que je n'avais pas compris que j'aimais autant mes parents. J'ai guéri plein de choses avec eux avant qu'ils ne soient plus là », mentionne-t-elle.

Vue de l'intérieur se tient à la salle Alphonse-Desjardins de Mont-Tremblant jusqu'au 18 novembre. On peut y apprécier une vingtaine d'œuvres réalisées par 15 proches aidants des ateliers de soutien d'Annie Bilodeau avec le Centre d'Action Bénévole Laurentides. ●

MÉDIATISATION

Journal, Web et fil de presse

Les efforts de relations de presse, tant à l'Appui national que dans les Appuis régionaux, ont permis à l'organisation d'obtenir une belle visibilité au cours de l'année.

Exception faite des activités de la campagne nationale (voir la section *Sensibilisation et valorisation*, p. 19), on dénombre près de 150 mentions de l'Appui et de ses activités dans les médias nationaux et régionaux.

Appui national

Il a été fait mention de l'Appui et de ses services comme référence dans le numéro de septembre 2018 du magazine *Bel Âge* : « Démence d'un proche – Comment gérer et ne pas s'oublier? ». Par ailleurs, une entrevue avec Geneviève Gravel, conseillère aux proches aidants, a fait l'objet d'un article « 12 conseils pour ne plus se sentir seul », publié dans la section *Psycho* du site *Web lebelage.ca*.



Outaouais

Un portrait de la présidente de l'Appui Outaouais, Lucie Piché, de son parcours de proche aidante et des services offerts aux personnes proches aidantes a été publié dans *Le Droit*, le 6 juin 2018.

Mauricie

Un article rendant compte du succès du Salon des aidants et des aînés de Trois-Rivières a été publié dans *Le Nouvelliste*, le 5 novembre 2018, sous le titre « Salon des aidants et des aînés : l'engouement ne se tarit pas ».

Montérégie

Un portrait de l'Appui Montérégie, de ses investissements et de son implication auprès des proches aidants a été publié dans *Le Soleil de Châteauguay* le 3 juin 2018.

Radio

Appui national

Guillaume Joseph, directeur général, a accordé une entrevue radio à l'émission *Aux Quotidiens* de la radio Canal M, au cours de laquelle il a parlé de l'Appui et du soutien aux personnes proches aidantes (novembre 2018).

Centre-du-Québec

L'équipe de l'Appui Centre-du-Québec ainsi que deux proches aidants ont uni leur voix, afin de réaliser une publicité radio pour rejoindre les personnes proches aidantes et faire la promotion du service Info-aidant. La publicité a été diffusée à plusieurs reprises au cours de l'année à travers le Centre-du-Québec, via les ondes de CKBN 90,5, 105,3 Rouge, KYQ 95.7 et Plaisir 101,9.

Livre

L'Appui et Magalie Dumas, directrice générale adjointe, ont également été cités comme références dans l'ouvrage *Vivre vieux, vivre heureux* sorti à l'automne 2018.

LES ÉTATS FINANCIERS

SOCIÉTÉ DE GESTION POUR LE SOUTIEN AUX PROCHES AIDANTS

■ États de la situation financière au 31 mars

	2019	2018
	\$	\$
Actif		
<i>Actif à court terme</i>		
Encaisse, portant intérêt au taux de 0,85 %	17 696 074	16 860 933
Débiteurs	475 815	106 487
Sommes à recevoir - Carrefours de soutien aux aidants	2 823 071	3 086 089
Frais payés d'avance	319 544	3 182
Placement à court terme	-	5 000 000
	21 314 504	25 056 691
Dépôt pour loyer	10 000	-
Placements à long terme	2 500 000	-
Immobilisations corporelles	136 535	62 284
	2 646 535	62 284
	23 961 039	25 118 975
Passif		
<i>Passif à court terme</i>		
Créditeurs et charges à payer	293 640	304 099
Apports reportés	23 530 864	24 752 592
Apports reportés afférents aux immobilisations corporelles	136 535	62 284
	23 667 399	24 814 876
	23 961 039	25 118 975
Actif net		
Engagements	-	-
	23 961 039	25 118 975

Une copie des états financiers complets audités est disponible sur demande et sur notre site Web.

SOCIÉTÉ DE GESTION POUR LE SOUTIEN AUX PROCHES AIDANTS

■ États des résultats et évolution des actifs nets pour les exercices clos au 31 mars

	2019	2018
	\$	\$
Produits		
Contributions pour les activités	21 250 550	17 685 046
Revenus de placements (intérêts)	223 540	210 685
Amortissement des apports reportés afférents aux immobilisations corporelles	36 944	26 284
	21 511 034	17 922 015
Charges		
<i>Carrefours de soutien aux aidants</i>	17 476 392	15 081 634
<i>Stratégie complémentaire</i>		
Programme National de sensibilisation	1 033 612	306 026
Service Info-aidant	843 981	284 849
Portail Web pour les aidants	101 281	117 363
Formation répité	39 167	65 777
Projets nationaux	295 803	229 113
	2 313 844	1 003 128
<i>Frais d'accompagnement aux régions</i>		
Formation et accompagnement en gestion financière et stratégique	434 142	323 434
	434 142	323 434
<i>Administration et exploitation</i>		
Salaires et avantages sociaux	886 176	1 003 781
Honoraires	82 557	164 468
Table nationale des régions	43 599	74 463
Loyer	83 186	96 590
Frais de bureau	48 762	50 650
Dépenses reliées au personnel	49 339	74 911
Amortissement des immobilisations corporelles	36 944	26 284
Plan d'évaluation et reddition de compte	56 093	22 672
	1 286 656	1 513 819
et actif net à la fin de l'exercice	1 286 656	1 513 819
<i>Intérêts sur la marge de crédit</i>	-	-
	21 511 034	17 922 015
Excédent des produits sur les charges	Néant \$	Néant \$

« C'est venu avec le temps. Papa est décédé et je suis restée dans la maison familiale pour aider maman. C'est naturel : on est juste l'enfant qui essaie de faire de son mieux pour son parent.

Au début, je n'étais jamais sûre de moi, j'avais peur de mal faire, je me culpabilisais beaucoup. Mais j'ai suivi une formation qui a été bénéfique pour moi : elle m'a montré que ce que je faisais était correct. J'ai compris aussi que se garder un coin pour soi est important : j'ai laissé aller des choses, que je ne savais pas comment garder et je me suis perdue quelque part.

Mais aujourd'hui, je suis motivée à réorganiser ma vie. C'est un cadeau que je me fais, de moi à moi. »

- Danielle, proche aidante

« Il y a 7 ans et demi, le diagnostic est tombé comme un couperet : Alzheimer. Maman, jusque-là mon abri, mon pilier, mon roc éternel devenait éphémère, fragile et ô combien lourde. J'étais atterrée. Pourtant, après quelques ajustements et « parties de cartes sur table », la chorégraphie des proches aidants s'est mise en place, se dessinait, les gestes se précisaient, la gratitude nous gagnait.

Finies les remises en question et les douloureuses questions sans réponses. L'oubli libérateur venait alléger, puis effacer un passé débordant d'épreuves lourdes. Une nouvelle maman sortait tout à coup de la chrysalide... légère, enjouée, taquine, toujours prête à rire.

À 95 ans bien sonnés, notre « nouvelle » maman est la coqueluche de son entourage. L'accompagner pour cette étape de vie est une joie et un privilège. Après le pain sec de son enfance et le pain rassis de sa vie adulte, le diagnostic honni et son pronostic ont laissé place à un « ici et maintenant » qui goûte le pain frais et le beurre ! »

- Louise, proche aidante

ISBN 978-2-9817493-2-1 (PDF)

2019-11-14

Dépôt légal – Bibliothèque et Archives nationales du Québec

Dépôt légal – Bibliothèque et Archives Canada

 **Déposé par :**

**Société de gestion pour le soutien
aux proches aidants**

Dans ce document, le masculin
est considéré dans son sens générique
et désigne autant les femmes que les
hommes.

L'APPUI POUR LES
PROCHES AIDANTS
D'ÂINÉS

***Vous** êtes là pour **eux**,
nous sommes là pour **vous**.*

INFO-AIDANT

1 855 852-7784

ÉCOUTE-INFORMATION-RÉFÉRENCES

LAPPUI.ORG