



**RAPPORT**

**ANNUEL**

**2012-2013**



**L'APPU** POUR  
LES PROCHES  
AIDANTS

Pierre, proche aidant



**Note**

Dans ce document, le masculin est considéré dans son sens générique et désigne autant les femmes que les hommes.

ISBN : 978-2-9813394-2-4 (imprimé)

ISBN : 978-2-9813393-3-1 (PDF)




Dépôt légal-Bibliothèque et Archives nationales du Québec,  
2013-10-08

Dépôt légal-Bibliothèque et Archives Canada, 2013

**[lappui.org](http://lappui.org)**

Guy, proche aidant

**Santé  
et Services sociaux**

**Québec**    
 

**Famille Chagnon**

# Table des matières

<b>Avant-propos</b>	4
Vision	4
Quelques données statistiques	4
Mission	4
Faits saillants	4
Caractéristiques	4
<b>Message de la présidente et du directeur général</b>	5

## LA GOUVERNANCE 7

<b>Planification stratégique 2011-2014</b>	9
Les orientations	9
<b>Organigramme</b>	10
<b>Conseil d'administration</b>	11
Les officiers	11
Les membres	11
<b>La philosophie d'intervention</b>	11
Le respect	11
L'équité	11
La responsabilité partagée	11
<b>Concertation régionale</b>	12
Représentation des partenaires	12
Table de concertation nationale pour les aidants	13
Comité des pratiques prometteuses	13

## LES ACTIVITÉS 15

<b>Soutenir l'implantation et le déploiement des Appuis</b>	16
Cahier C – Communication	16
Table des directions générales	17
Table des présidents	17
<b>Mobiliser les acteurs</b>	18
Tournée régionale 2012	18
<b>Offrir des services aux proches aidants d'âinés</b>	20
Soutien aux appels de projets	20
Les projets financés	20
Le portail Web	22
La ligne info-aidant	22
<b>Les Journées de l'Appui</b>	24

## ÉTATS FINANCIERS 25

<b>Société de gestion pour le soutien aux proches aidants</b>	26
<b>États des résultats et évolution des actifs nets</b>	27

## L'APPUI DANS LES MÉDIAS 29

## IN MEMORIAM 35

## Vision

# Des proches aidants d'aînés ayant une bonne qualité de vie

## Quelques données statistiques

Selon Statistique Canada, le nombre d'aidants offrant des soins ou de l'aide à une personne âgée de 65 ans et plus au Québec, en 2006, se chiffrait comme suit :

**1 151 790** aidants **1 ou +** heure/semaine

**218 415** aidants entre **5 et 9** heures/semaine

**74 865** aidants entre **10 et 19** heures/semaine

**73 945** aidants **20 et +** heures/semaine

Toujours selon une étude réalisée en 2008 par Statistique Canada, 35 % des Canadiens âgés de 85 ans et plus souffrent de démence et 90 % de leurs soins à domicile sont fournis par leur famille ou des amis.

# Avant-propos

## Mission

Contribuer au soutien des proches aidants qui fournissent, sans rémunération, des soins et un soutien régulier à domicile à des personnes âgées ayant une incapacité significative ou persistante, susceptible de compromettre leur maintien à domicile

## Faits saillants

Rappelons qu'au printemps 2007, une consultation publique menée dans toutes les régions du Québec avait donné lieu au dépôt du rapport *Préparons l'avenir avec nos aînés*. Parmi les préoccupations exprimées, le soutien des personnes les plus vulnérables et de leurs proches est revenu à maintes reprises. À l'automne 2009, le gouvernement du Québec a mis en place un fonds de 200 millions de dollars sur dix ans pour le soutien aux proches aidants d'aînés avec la contribution financière de la société de gestion de la famille Chagnon.

## Quelques caractéristiques des proches aidants d'aînés

Les proches aidants d'aînés éprouvent parfois de nombreuses difficultés à concilier leur vie personnelle et professionnelle avec leurs tâches d'aidants.

Les proches aidants d'aînés expriment généralement les besoins suivants :

- Connaître les ressources pouvant leur fournir de l'aide et un soutien;
- Disposer de renseignements pendant toute la durée de la maladie;
- Obtenir un soutien au moment où ils en ont besoin;
- Être valorisés par leur rôle et agir en qualité de partenaires de la relation aidants-aînés;
- Obtenir un répit de qualité au moment opportun.

# Message de la présidente et du directeur général

## Une année de déploiement!

L'Appui pour les proches aidants existe d'abord et avant tout pour contribuer à améliorer la qualité de vie des proches aidants d'aînés. Tout ce que nous faisons et accomplissons va dans ce sens.

Avant nos efforts sur la réalisation de cette mission, nous avons poursuivi notre vaste travail de mobilisation des acteurs concernés par la qualité de vie des aidants d'aînés. Cette mobilisation nous a permis de déployer davantage notre réseau, qui compte désormais 17 Appuis dans tout le Québec.

Comme en témoigne le présent rapport annuel, les Appuis ont été particulièrement actifs au chapitre du déploiement des services. En plus de financer 82 services personnalisés de proximité aux proches aidants d'aînés, nous avons mis en place une ligne info-aidant à l'échelle nationale et dans plusieurs régions du Québec afin d'écouter et d'informer les proches aidants d'aînés, et de les diriger vers des services adaptés à leurs besoins. Des conseillères et conseillers formés et compétents sont maintenant disponibles pour tous les proches aidants d'aînés du Québec afin de les soutenir dans leur rôle.

L'année 2012-2013 aura aussi été marquée par la concertation, la mobilisation et les partenariats, qui auront permis à l'Appui d'initier un mouvement social autour de la proche aidance. C'est dans cette optique que nous avons, entre autres, contribué à répertorier et à valider, avec les différents acteurs-clés du domaine, les pratiques prometteuses dans les secteurs de la formation, de l'information et du répit.

Parce que nous sommes humainement et individuellement interpellés par la réalité des proches aidants d'aînés, nous nous sommes engagés, comme conseil d'administration, à réaliser cette mission. Cependant, cet engagement est aussi un travail d'équipe. Nous exprimons donc notre gratitude à tous les membres des conseils d'administration des Appuis régionaux, ainsi qu'aux partenaires des comités de travail et des divers projets, pour leur contribution et leur engagement sans faille.

Merci également aux équipes de tous les Appuis, aux gestionnaires, aux professionnels et au personnel de soutien, qui méritent tout notre respect pour leur dévouement à l'accomplissement de leur mission.

Enfin, merci surtout aux proches aidants qui, chaque jour, prennent soin de nos aînés. Votre apport est remarquable et sachez que vous êtes au cœur de nos préoccupations et de nos actions.

Bonne lecture!



Marie-Renée Roy  
présidente



Michel Boivin  
directeur général





**LA**

**GOVERNANCE**

Myrna, proche aidante



Le Fonds de soutien aux proches aidants des aînés, administré par une société de gestion appelée **Appui national**, se concrétise par le financement d'activités, de projets et d'initiatives visant à favoriser, entre autres :

- l'augmentation, la diversification et la prestation des services de répit;
- la prestation de services d'accompagnement et de soutien individuel, communautaire ou social;
- le soutien efficace et continu des communautés locales œuvrant auprès des proches aidants;
- la prestation de services de formation et d'apprentissage;
- le soutien à l'innovation, de même qu'à l'acquisition et au transfert de connaissances en cette matière.

L'engagement de l'Appui se traduit par le désir d'**agir pour le proche aidant d'aîné** et d'**agir en partenariat**.

**Agir pour le proche aidant d'aîné** signifie le placer au cœur de toutes nos actions, de tous nos efforts et de tous nos investissements. Ainsi, nos efforts se sont concentrés à bien percevoir les besoins des proches aidants d'aînés et à planifier des stratégies visant à mettre en œuvre des actions qui répondent concrètement et adéquatement à ces besoins.

**Agir en partenariat** signifie que l'Appui reconnaît l'existence d'organisations qui, à l'échelle locale, régionale et provinciale, se sont déjà engagées à soutenir les proches aidants d'aînés. L'Appui reconnaît aussi que ces organisations et celles qui s'ajoutent constituent des maillons indispensables de l'offre de services destinés aux personnes aidantes à toutes les étapes de leur cheminement.

Pour accomplir sa mission, l'Appui national a adopté une **stratégie principale** qui vise à mobiliser les milieux régionaux et à soutenir la mise en place d'un carrefour de soutien aux aidantes et aux aidants, appelé **Appui régional**, dans chaque région du Québec. Une offre de financement relative à quatre grands types de services (l'information, la formation, le répit et le soutien psychologique) permet aux Appuis régionaux d'assurer une bonification et une continuité des services aux proches aidants d'aînés, ainsi qu'une complémentarité aux actions et activités déjà mises en place, notamment celles du réseau de la santé et des services sociaux.

En outre, des **stratégies complémentaires**, telles que la ligne info-aidant, le portail Web et les comités de travail, viennent soutenir les efforts investis par les régions à l'échelle nationale.





# Planification

## stratégique 2011-2014

Mandaté pour améliorer la qualité de vie des proches aidants d'aînés, l'Appui national adopte une stratégie principale visant à mobiliser les milieux régionaux et à soutenir la mise en place des Appuis régionaux dans chaque région du Québec.

Conformément à son mandat et à sa stratégie principale, l'Appui national a pour rôle d'informer les acteurs clés et les partenaires des régions de la mission du Fonds et du mandat des Appuis régionaux, de soutenir l'implantation des Appuis régionaux, de contribuer à l'élaboration des services et de soutenir financièrement les activités des Appuis régionaux. Ainsi, les orientations suivantes viennent soutenir ce rôle et servent de guide aux actions définies dans la planification stratégique 2011-2014.

### Les orientations

1. Le soutien de l'implantation et du déploiement des Appuis régionaux;
2. La mobilisation des acteurs;
3. Le partenariat et la concertation;
4. La création d'environnements favorables;
5. L'évaluation évolutive.

De chacune de ces cinq orientations découlent des objectifs et des mécanismes d'évaluation. Prévues selon un échéancier de trois ans, ces orientations définissent les travaux que l'Appui national réalisera annuellement.

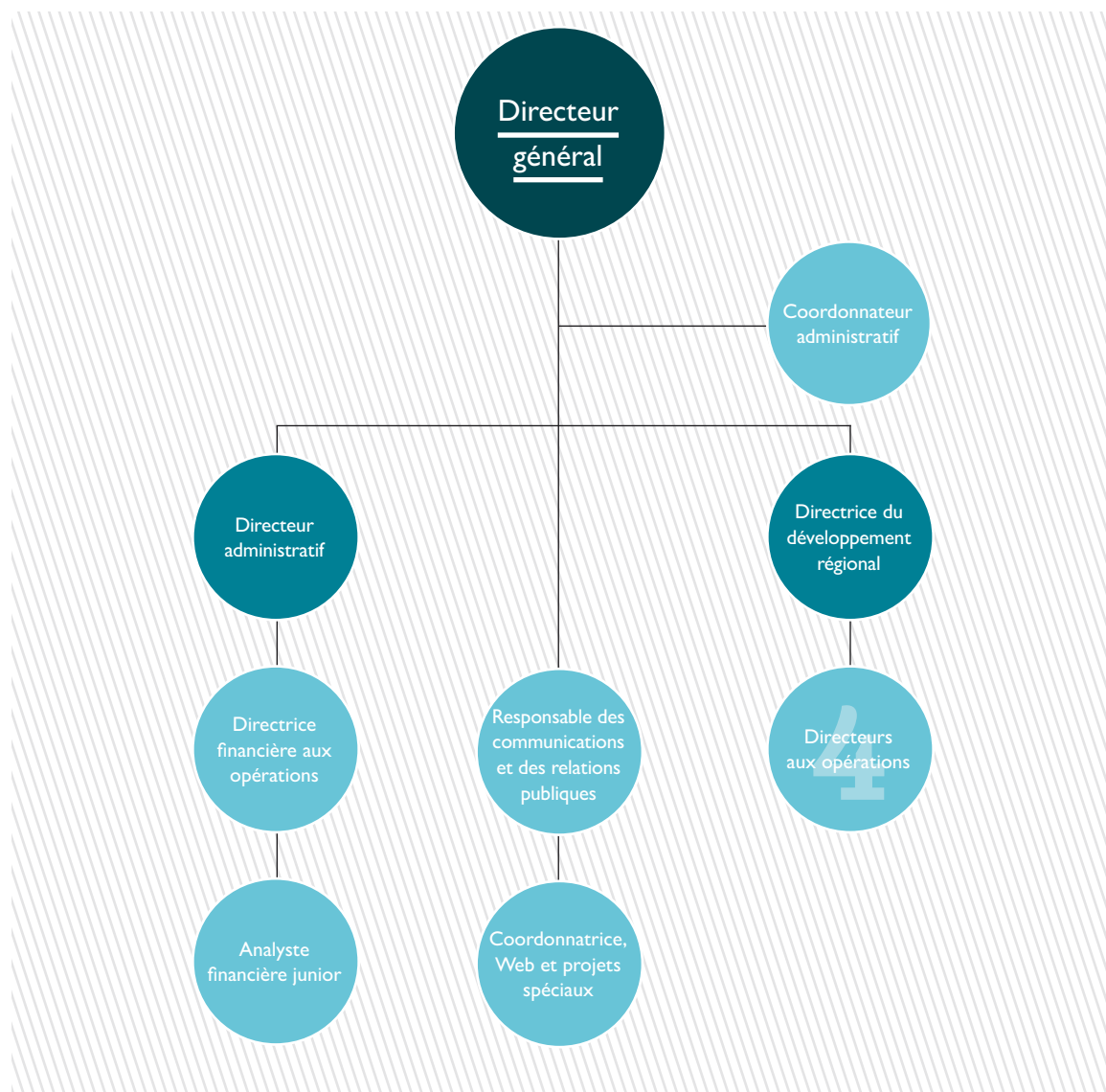
Les membres du conseil d'administration et la direction générale souhaitent assurer la cohérence et la complémentarité des actions qui seront réalisées entre tous les paliers décisionnels de l'Appui à l'échelle locale, régionale ou nationale. Ils souhaitent que toutes les personnes et instances interpellées prennent l'engagement de travailler de façon concertée à maximiser l'impact de leurs interventions en vue d'améliorer les conditions de vie des proches aidants d'aînés.

# Organigramme

**La direction générale**, sous l'autorité du conseil d'administration, est responsable de l'administration et du fonctionnement de l'Appui national. Elle veille à l'exécution des décisions du conseil d'administration et coordonne, entre autres, le processus d'actualisation de toutes les stratégies d'intervention.

**Michel Boivin**  
M.D., FRCP(c), M.M., directeur général

**Ronald Longpré**  
Directeur administratif



# Conseil d'administration

Le **conseil d'administration** est formé de partenaires financiers, de proches aidants, de représentants ministériels du réseau de la santé et des services sociaux, du Secrétariat aux aînés et de conseillers en gestion et en communication. Il administre les affaires de l'Appui national et exerce les pouvoirs et fonctions qui lui sont dévolus.

## Les officiers

**Marie-Renée Roy**, présidente

Sous-ministre adjointe, Politiques, analyse stratégique et action communautaire, ministère de l'Emploi et de la Solidarité sociale

**André Chagnon**, vice-président

Président, SOJECCI II Ltée

## Les membres

**Guy Brochu**

Premier vice-président et chef de la direction financière, SOJECCI II Ltée

**Catherine Ferembach**

Sous-ministre adjointe, Secrétariat aux aînés, ministère de la Santé et des Services sociaux

**Sylvain Gagnon**

Sous-ministre adjoint, Direction générale des services sociaux, ministère de la Santé et des Services sociaux

**Suzanne Garon**

Professeure titulaire, Département de service social, Université de Sherbrooke

**Pierre Winner**

Proche aidant, directeur de projets, Service du capital humain, Ville de Montréal

**Luc Beaugard**

Président-fondateur du Groupe conseil RES PUBLICA

# La philosophie d'intervention

Afin de s'assurer du respect des principes directeurs centrés sur l'aidant, le réseau des Appuis s'est doté d'une philosophie d'intervention définissant les valeurs qui orientent la réflexion, les pratiques et les décisions établies.

**3 axes d'intervention** sont les valeurs du réseau, soit le **respect**, l'**équité** et la **responsabilité partagée**.

## Le respect

Le respect du proche aidant d'aîné consiste à l'accueillir, à l'écouter et à lui démontrer de l'empathie, ainsi qu'à privilégier en tout temps ce qui est bien pour le proche aidant d'aîné, tout en reconnaissant que ce bien peut différer du nôtre.

## L'équité

L'équité à l'endroit du proche aidant d'aîné, au-delà de l'égalité, consiste à privilégier l'accessibilité, la qualité et la répartition juste des services qui lui sont destinés.

## La responsabilité partagée

La responsabilité partagée consiste à manifester dans notre intervention un esprit de solidarité sociale à l'endroit des proches aidants d'aînés.

**Des principes d'action** viennent également orienter les choix qui sont faits et les décisions qui sont prises à l'égard de notre mission :

- Complémentarité
- Efficacité et efficience
- Partenariat et concertation
- Humanisme et approche client

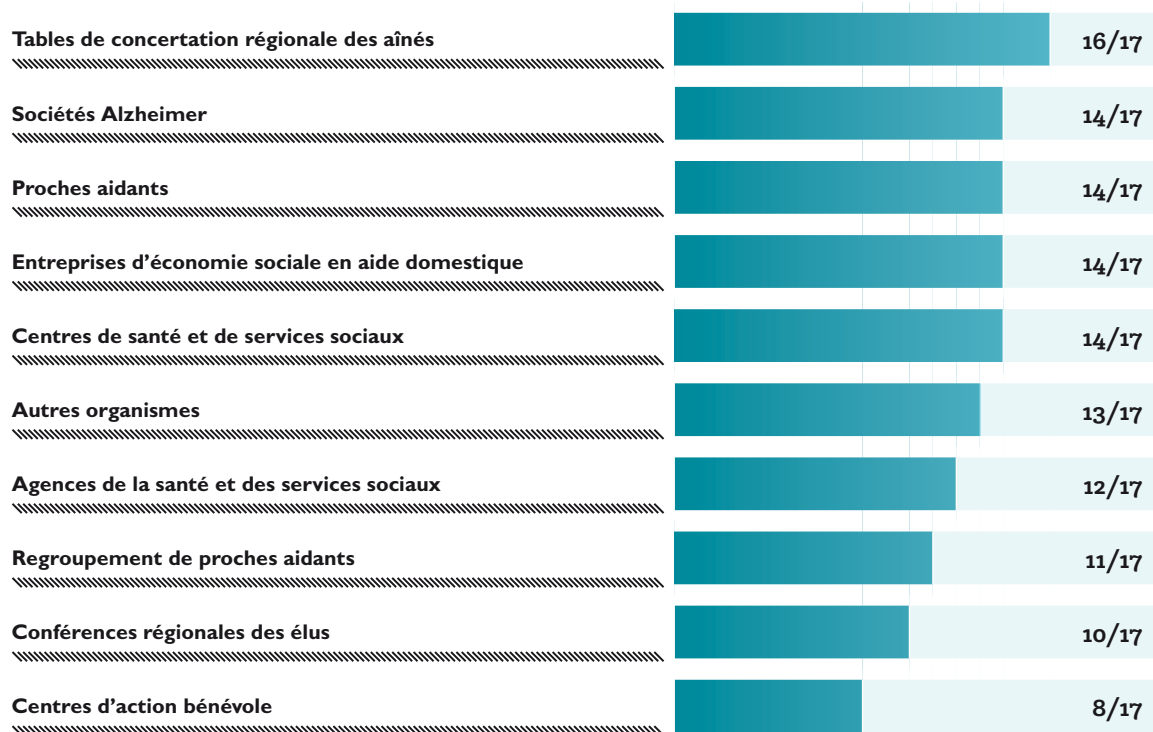
# Concertation régionale

En lien avec son principe d'action axé sur la concertation et la mobilisation des acteurs qui œuvrent dans le secteur de la proche aidance d'ânés, l'Appui national a réuni plusieurs de ces acteurs au sein de la structure des Appuis régionaux.

Ainsi, les conseils d'administration de ces derniers sont composés d'acteurs du milieu, soit les représentants d'agences de la santé et des services sociaux, de centres de santé et de services sociaux, de conférences régionales des élus, de regroupements d'aidants, de sociétés Alzheimer, de centres d'action bénévole, de coopératives d'aide à domicile, des tables de concertation d'ânés et de proches aidants. Réunis autour des conseils d'administration des Appuis régionaux, ils travaillent de concert avec les Appuis afin de diversifier et de bonifier l'offre de services aux proches aidants d'ânés du Québec.



## Représentation des partenaires mobilisés dans les dix-sept conseils d'administration



## **Table de concertation nationale pour les aidants**

La Table de concertation nationale pour les aidants découle d'une action concertée des différents acteurs gouvernementaux. Elle vise à permettre aux acteurs importants de se concerter pour assurer la cohérence et la complémentarité des actions respectives, établir une vision commune des enjeux et définir les actions prioritaires à poser afin d'améliorer la qualité de la vie des proches aidants d'aînés au Québec. Y participent le ministère de l'Emploi et de la Solidarité sociale, le ministère de la Famille et des Aînés, les Réseaux universitaires intégrés de santé et la direction générale de l'Appui national.

En 2012-2013, la Table de concertation nationale pour les aidants s'est réunie à trois reprises (mai, octobre et janvier) afin de définir les éléments structurants de la démarche et les travaux du Comité des pratiques prometteuses. La Table a réitéré son appui au comité et confirmé l'importance d'une collaboration étroite entre les milieux communautaire, associatif et institutionnel.

## **Comité des pratiques prometteuses**

Initiative de l'Appui national, le Comité des pratiques prometteuses a été constitué en 2011 afin d'offrir aux acteurs œuvrant dans le secteur de la proche aidance au Québec un lieu de réflexion, de partage de connaissances et d'influence sur les pratiques prometteuses auprès des proches aidants d'aînés dans l'optique d'améliorer la qualité de vie de ces derniers.

Le comité est composé de partenaires œuvrant auprès des proches aidants d'aînés des milieux communautaire, institutionnel et de la recherche, soit :

### **Julie Bickerstaff**

Directrice aux opérations à l'Appui pour les proches aidants

### **S. Robin Cohen, PH. D**

Chercheuse à l'Institut de recherches Lady Davis de l'Hôpital général juif

### **Stéphane Dubuc**

Coordonnateur au Centre d'expertise en santé de Sherbrooke (CESS)

### **Francine Ducharme, PH. D**

Chercheuse au Centre de recherche de l'Institut universitaire de gériatrie de Montréal et titulaire de la Chaire Desjardins en soins infirmiers à la personne âgée et à la famille

### **Lucie Gagnon**

Directrice générale de l'Appui pour les proches aidants Montréal

### **Pierre Grenier**

Consultant collaborateur à l'Appui pour les proches aidants

### **Daniel Héту**

Expert-conseil, Direction générale adjointe des services aux aînés, ministère de la Santé et des Services sociaux du Québec

### **Gérald Hubert**

Directeur général de la Société Alzheimer de Montréal

### **Lise Lalande**

Directrice générale de la Société Alzheimer Laval

### **Sonia Lessard**

Directrice générale de l'Appui Montérégie/ROMAN

### **Guylaine Martin**

Directrice générale de Baluchon Alzheimer

### **Pam Orzeck**

Coordonnatrice des pratiques de pointe auprès des proches aidants au CSSS Cavendish

### **Nicole Poirier**

Directrice générale de Carpe Diem – Centre de ressources Alzheimer

### **Mark Stollow**

Coordonnateur de projets au Réseau entre-aidants

### **Jean Vézina, PH. D**

Directeur de l'École de psychologie de l'Université Laval  
Avec la collaboration de Mario Tardif et de Lily Tremblay du Regroupement des aidants naturels du Québec





**LES**

**ACTIVITÉS**



# Soutenir l'implantation et le déploiement des Appuis régionaux

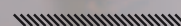
## Cahier C – Communication

Afin d'informer, d'orienter, d'accompagner et de soutenir les Appuis régionaux dans la réalisation de leur mandat, l'Appui national a produit, l'an dernier, deux guides de travail : le Cahier A – Implantation et le Cahier B – Déploiement de l'Appui régional.

En appui à ce rôle d'accompagnement, l'Appui national a également élaboré un guide de travail qu'il a remis, en septembre 2012, aux directions générales afin de faciliter la compréhension des modèles de communication proposés et de favoriser la mise en œuvre des outils de communication et des guides élaborés.

Ce cahier comprend l'histoire du réseau des Appuis, des fiches aide-mémoire, un cahier des normes graphiques, un guide de rédaction Web et la stratégie de communication du réseau des Appuis.

## CAHIER C COMMUNICATION



## **Table des directions générales**

Conscient de l'importance du partage d'expériences et de connaissances entre les régions, l'Appui national a poursuivi les rencontres de la Table des directions générales. Cette année, quatre rencontres de trois jours ont eu lieu en mai, en septembre et en décembre 2012, ainsi qu'en février 2013. Les principaux objectifs de la Table sont d'informer les directions de l'avancement des divers dossiers en cours, de discuter des orientations du déploiement des services, de transmettre des outils de travail et d'échanger sur les différents aspects liés aux réalités régionales.

On y aborde divers sujets, tels que le transfert des connaissances, le partage d'expériences sur le déploiement des services, l'entrepreneuriat social, l'importance de la mobilisation et de la concertation, la philosophie d'intervention, la stratégie d'évaluation 2011-2019, la banque de données, la ligne info-aidant, le Comité des pratiques prometteuses, le site Web et les médias sociaux, et le plan de communication 2013-2014.

La Table des directions générales est très appréciée des participants et permet de consolider le réseau des Appuis.

## **Table des présidents**

Une réunion de la Table des présidents a eu lieu en février 2013.

La Table consiste principalement à :

- permettre aux président(e)s des conseils d'administration régionaux de se rencontrer et d'aborder les objectifs du plan d'action à déployer;
- présenter les cibles prévues pour le déploiement de services;
- discuter des priorités régionales et favoriser l'adhésion au processus d'évaluation.

On y discute notamment de l'état du déploiement du réseau des Appuis, des stratégies de déploiement et du plan d'évaluation, des communications en réseau, de la ligne info-aidant, du Comité des pratiques prometteuses, des Journées de l'Appui et du Plan d'action ministériel sur les troubles cognitifs liés au vieillissement.

# Mobiliser les acteurs

## Tournée régionale 2012

En 2012, le directeur général a entrepris une tournée régionale visant à rencontrer les conseils d'administration des Appuis et à consolider les liens de collaboration avec les acteurs locaux. Il a rencontré les représentants des conseils d'administration (agences de la santé et des services sociaux, centres de santé et de services sociaux, conférences régionales des élus, regroupements d'aidants, membres des tables de concertation d'ânés, sociétés Alzheimer, centres d'action bénévole et coopératives d'aide à domicile).

## Coup d'œil en région

À la suite de la création des 17 Appuis régionaux en 2011-2012, leurs équipes ont également organisé des activités, des rencontres et des tournées visant à mobiliser et à concerter les partenaires et acteurs locaux œuvrant dans le secteur de la proche aidance d'ânés.

Certaines régions ont choisi de rencontrer les acteurs individuellement, tandis que d'autres ont préféré tenir un forum de quelques jours afin de réunir tous les intervenants, représentants d'organismes et proches aidants de la région pour discuter de la question des besoins et des attentes de ces derniers.

Ci-contre les rencontres régionales organisées par les Appuis régionaux :

- Au printemps 2012, après une première année complète d'existence en 2011-2012, l'Appui Bas-Saint-Laurent a entamé une démarche visant à se doter de meilleures conditions pour exercer son mandat régional. On y a abordé divers sujets, dont la gouvernance, l'adoption de principes directeurs, le rôle des partenaires, la composition de la Table régionale et ses modalités de fonctionnement, une réflexion stratégique et un plan de mise en œuvre. Cet exercice visait le recentrage et la mobilisation de toutes les parties autour du mandat régional.
- Le 26 avril 2012, le forum *Soutenir les proches aidants* de l'Appui Chaudière-Appalaches a rassemblé 80 partenaires et proches aidants. Ensemble, ils ont adopté les priorités régionales destinées à orienter l'Appui Chaudière-Appalaches dans l'élaboration et l'amélioration des services aux proches aidants d'ânés de la région pour les prochaines années.
- Le 9 mai 2012, l'Appui Estrie a tenu son premier forum régional à Sherbrooke. Cent trente-six personnes s'y sont réunies à la suite d'une tournée locale des Tables régionales de concertation des ânés visant à cerner les besoins des proches aidants d'ânés de la région. Les ateliers tenus à cette journée ont permis aux participants d'exprimer leurs préoccupations concernant la nature des services destinés aux proches aidants d'ânés, ainsi que leurs attentes à l'égard de l'Appui Estrie en matière de mobilisation et de concertation. De ce forum sont ressorties les priorités locales relatives à l'élaboration des services destinés aux proches aidants d'ânés de l'Estrie.



- Le 9 mai et le 29 août 2012, l'Appui Abitibi-Témiscamingue a tenu une réunion de concertation avec des organismes communautaires, les trois regroupements de la région et les organismes œuvrant auprès des proches aidants. Dans le cadre de sa « tournée présentation-consultation » tenue à l'automne 2012, l'Appui Abitibi-Témiscamingue s'est également rendu dans les cinq MRC de la région afin de présenter l'organisme et de consulter 60 partenaires locaux en matière de services aux proches aidants d'âinés.
- En juin 2012, l'Appui Laval a tenu une rencontre régionale réunissant 48 proches aidants d'âinés et intervenants de différents organismes afin de définir les priorités locales en matière d'offre de services, de mobilisation et de concertation pour l'amélioration de la qualité de vie des proches aidants d'âinés de Laval.
- À l'été 2012, l'Appui Saguenay-Lac-Saint-Jean a tenu un forum en deux temps afin de réunir 83 partenaires des milieux locaux et régionaux. Le 13 septembre 2012 a eu lieu le Forum régional pour le développement de l'offre de services aux proches aidants d'âinés du Saguenay-Lac-Saint-Jean. Plus de 100 personnes ont participé activement à l'élaboration des priorités du premier appel de projets de l'Appui Saguenay-Lac-Saint-Jean.
- Au cours de l'année, l'Appui Laurentides a tenu deux réunions intra-régionales avec les organismes financés et des représentants du réseau de la santé afin de discuter des enjeux et de l'offre de services destinés aux proches aidants de la région des Laurentides. Une première rencontre a eu lieu à l'automne 2012 et une deuxième à l'hiver 2013.
- Dans la région de la Montérégie, la concertation s'est déroulée sous le signe du rayonnement et de la participation active de plus d'une dizaine d'organismes. Dans la foulée de la Semaine des proches aidants, l'Appui Montérégie a amorcé, entre novembre 2012 et juin 2013, une intensification notable de ses relations avec les médias et les élus locaux. Onze événements de presse se sont tenus en présence de représentants d'organismes, de proches aidants et d'une quinzaine de personnalités politiques, dont deux ministres.
- Le 22 novembre 2012, 125 personnes (proches aidants, intervenants, chercheurs, représentants d'organismes communautaires, publics, parapublics et privés) ont participé au Rendez-vous de l'Appui Montréal afin de cerner les réalités et les attentes des proches aidants d'âinés de Montréal. Les participants ont également défini des pistes importantes de réflexion et d'action afin d'obtenir des résultats tangibles auprès des proches aidants d'âinés.



Appui Montérégie



Appui Outaouais



Appui Côte-Nord

# Offrir des services aux proches aidants d'aînés

## Soutien aux appels de projets

L'Appui national a élaboré un cadre procédural des appels de projets à l'intention des Appuis régionaux. Le cadre procédural comprend les éléments suivants (à personnaliser par chacun des Appuis régionaux) :

- Un modèle de cahier d'appel pour les organismes financés;
- Un modèle de lettre de présentation pour les organismes soumissionnaires;
- Un modèle de formulaire de soumission de projets;
- Des modèles de formulaire financier (budgets, soutien demandé, etc.);
- Un modèle de grille d'analyse et de sélection de projets;
- Un modèle de processus de sélection;
- Un modèle de code d'éthique des membres du Comité d'analyse des projets;
- Un cadre et un plan d'évaluation;
- Des outils de reddition de comptes des organismes de services à l'Appui régional;
- Un outil de reddition de comptes de l'Appui régional à l'Appui national.

## Les projets financés

Les appels de projets visent à accroître l'offre de services d'information, de formation, de soutien psychologique et de répit.

Ces services doivent être complémentaires aux services déjà soutenus par le gouvernement. Les Appuis régionaux misent sur le caractère personnalisé, précoce, complémentaire et accru des services aux proches aidants d'aînés.

Au 31 mars 2013, on compte 80 projets financés à travers le Québec par quelques Appuis régionaux. Durant la période du 1<sup>er</sup> avril 2012 au 31 mars 2013, des ententes furent signées dans le cadre du financement de 53 projets, et ce, pour un investissement de plus de quatre millions deux cent mille dollars.

<b>Montérégie</b>	<b>17</b>	<b>Laval</b>	<b>4</b>
projets financés		projets financés	
<b>Laurentides</b>	<b>25</b>	<b>Lanaudière</b>	<b>4</b>
projets financés		projets financés	
<b>Bas-Saint-Laurent</b>	<b>9</b>	<b>Chaudière-Appalaches</b>	<b>14</b>
projets financés		projets financés	
<b>Estrie</b>	<b>7</b>	<b>Total</b>	<b>80</b>
projets financés		projets financés	



La nature des projets financés varie grandement selon les besoins définis par les organismes locaux situés sur les territoires des Appuis régionaux.

Voici quelques exemples de projets financés au cours de l'année 2012-2013.

Organisme	Projet	Description du projet
<p><b><u>Centre d'action</u></b> <b><u>bénévole</u></b> <b><u>du Témiscouata</u></b></p>	<p>Des proches aidants à reconnaître...</p>	<ul style="list-style-type: none"> <li>• Mise en place d'un réseau de sentinelles dans six municipalités. Une sentinelle est une personne pouvant reconnaître des proches aidants de sa localité et agir en liaison avec eux.</li> <li>• Organisation de six rencontres de sensibilisation conviviales commençant par une courte pièce de théâtre dans laquelle les proches aidants reconnaissent leurs besoins.</li> </ul>
<p><b><u>Société Alzheimer</u></b> <b><u>du Haut-Richelieu</u></b></p>	<p>Groupe de soutien en milieu rural. Café-rencontre mensuel pour ex-participants de groupes de soutien.</p>	<ul style="list-style-type: none"> <li>• Création de groupes de soutien et de cafés-rencontres mensuels pour les aidants vivant en milieu rural, notamment à Marieville, à Venise-en-Québec et à St-Rémi. Un suivi personnalisé est également offert, ainsi que le transport et le répit pour favoriser la participation.</li> </ul>
<p><b><u>FADOQ/CASA</u></b></p>	<p>Ça me dit du répit</p>	<ul style="list-style-type: none"> <li>• Offre de huit journées (le samedi) de répit aux aidants parallèlement à des journées d'activités organisées pour les aidés alternativement à Mont-Tremblant et à Sainte-Agathe-des-Monts. Ce projet vise à accroître, à diversifier et à intensifier l'offre de services aux aidés afin de libérer les proches aidants une journée de fin de semaine. Les activités proposées stimuleront les capacités de l'aidé et favoriseront sa socialisation.</li> </ul>
<p><b><u>Centre</u></b> <b><u>communautaire</u></b> <b><u>bénévole de</u></b> <b><u>Matawinie</u></b></p>	<p>Connaître pour se reconnaître</p>	<ul style="list-style-type: none"> <li>• Publication de 12 chroniques mensuelles par année dans le journal <i>L'Action</i> sur des thématiques touchant les proches aidants;</li> <li>• Série de huit ateliers de conscientisation offerts deux fois par année (printemps et automne) dans l'est et l'ouest de la Matawinie.</li> </ul>
<p><b><u>Huit</u></b> <b><u>coopératives</u></b> <b><u>de services</u></b> <b><u>à domicile</u></b></p>	<p>Un répit pour moi</p>	<ul style="list-style-type: none"> <li>• Offre d'un répit souple, adapté aux besoins des proches aidants dans toutes les MRC de Chaudière-Appalaches.</li> <li>• Le répit est offert par un accompagnateur de la coopérative de services à domicile. Pour garantir la qualité des services, la Société Alzheimer Chaudière-Appalaches offre la formation aux accompagnateurs et participe au processus d'engagement.</li> </ul>

## Le portail Web

Le 14 mai 2012, dans le cadre de la Semaine québécoise des familles, le D<sup>r</sup> Michel Boivin, directeur général de l'Appui pour les proches aidants, a procédé au lancement du portail Web du réseau des Appuis en présence de M<sup>me</sup> Marguerite Blais, ancienne ministre responsable des Aînés, de M. André Chagnon et de nombreux partenaires. Depuis, le contenu du portail a été bonifié par l'ajout de capsules vidéo produites par le Centre d'expertise en santé de Sherbrooke, d'articles sur des thématiques touchant la proche aidance d'aînés, et de trucs et conseils favorisant la santé et le bien-être des proches aidants. Au 31 mars 2013, le site Web du réseau des Appuis comptait 58 655 visiteurs, dont 40 993 visiteurs uniques (70 % de nouveaux visiteurs et 30 % de visiteurs qui reviennent).



Au début de l'année 2012-2013, on a créé une page Facebook pour le réseau des Appuis. L'Appui national assure l'animation quotidienne de la page en y diffusant de l'information pertinente pour les proches aidants d'aînés et en participant aux discussions sur les enjeux de la proche aidance d'aînés au Québec. Au 31 mars 2013, le groupe enregistrait 1 676 mentions *J'aime*.

## La ligne info-aidant

Le 6 novembre 2012, dans le cadre de la Semaine nationale des proches aidants, le D<sup>r</sup> Michel Boivin, directeur général de l'Appui pour les proches aidants, a procédé au lancement de la ligne info-aidant 1-855-8LAPPUI.

La ligne info-aidant consiste à recevoir le proche aidant et à l'aider à déterminer ses besoins par un service professionnel d'écoute, de soutien et d'aiguillage.

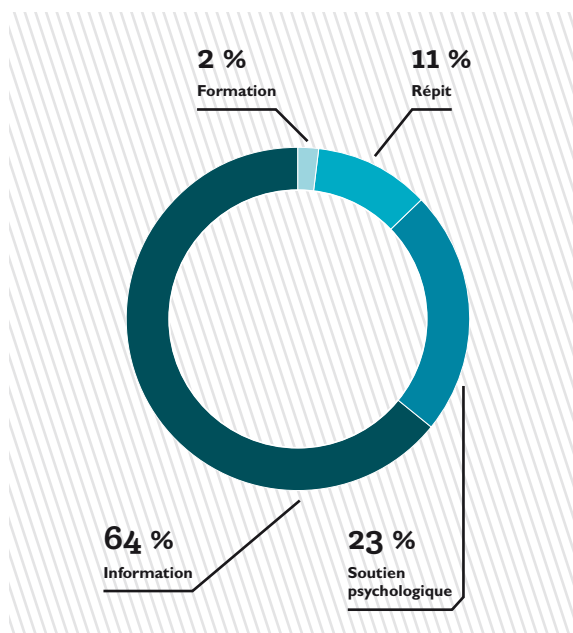
Les objectifs de la ligne info-aidant sont les suivants :

- Favoriser l'accès des proches aidants de l'ensemble du Québec à des renseignements de qualité, répondant aux besoins exprimés;
- Accompagner les proches aidants et les aider à faire des choix;
- Diriger les proches aidants vers les ressources de leur communauté;
- Collaborer avec les Appuis régionaux pour s'assurer d'un suivi auprès des proches aidants durant leur parcours.

Au 31 mars 2013, on comptait 1 040 appels téléphoniques, dont 434 pour la ligne nationale et 606 pour les lignes régionales. En cinq mois, la ligne info-aidant gère 200 appels en moyenne par mois.

## Répartition des services - Total des appels téléphoniques

6 novembre 2012 au 31 mars 2013





## Coup d'œil en région

Date d'ouverture de la ligne info-aidant en région

### Abitibi-Témiscamingue

10 septembre 2012

### Centre-du-Québec

6 novembre 2012

### Estrie

6 novembre 2012

### Laval

6 novembre 2012

### Lanaudière

6 novembre 2012

### Laurentides

7 novembre 2012

### Saguenay-Lac-Saint-Jean

8 novembre 2012

### Montérégie

En fonction depuis 2011-2012

Les autres régions seront desservies par la ligne nationale jusqu'au moment du déploiement régional prévu en 2013-2014.

Les Appuis régionaux ont participé activement à la promotion de la ligne info-aidant dans leur région. Les initiatives, activités et tactiques promotionnelles mises en place varient d'une région à l'autre. Voici quelques exemples d'activités promotionnelles entreprises en vue de promouvoir la ligne info-aidant dans les régions :

- L'Appui Laval a tenu des kiosques d'information dans le cadre du Forum social de Laval (du 16 au 18 novembre 2012), au Centre Laval, le 18 novembre 2012, et pendant la Semaine lavalloise des aînés à Place des aînés de Laval, le 26 octobre. Des activités de relations publiques, telles que des entrevues ou la publication d'articles dans les hebdomadaires régionaux, ont également été menées. L'équipe a aussi distribué des affiches, des brochures et des aimants dans :
  - plus de 115 pharmacies et cliniques médicales;
  - 30 points de service à Laval;
  - 50 lieux de culte;
  - plusieurs organismes de la région.
- L'Appui Lanaudière a :
  - distribué plus de 1 500 outils promotionnels et produit un aimant afin de promouvoir sa ligne info-aidant et d'aider les gens à se souvenir du numéro à composer au besoin;
  - lancé une campagne en janvier 2013 dans tous les médias Transcontinental, ainsi qu'à la radio locale;
  - tenu trois kiosques d'information dans la région;
  - participé à une émission consacrée aux proches aidants de la région.
- L'Appui Montérégie, entre novembre 2012 et avril 2013, a tenu six conférences de presse liées aux annonces de projets et en a profité pour promouvoir la ligne info-aidant Montérégie.
- L'Appui Laurentides a tenu une conférence de presse pour le lancement de la ligne info-aidant Laurentides, fait du placement publicitaire et distribué des outils de communication (affiches, signets, aimants). Une deuxième campagne publicitaire sur la ligne info-aidant Laurentides a été diffusée fin janvier-début février 2013.
- L'Appui Saguenay-Lac-Saint-Jean a diffusé une campagne publicitaire en janvier et en février 2013 dans les hebdomadaires régionaux, accompagnée de messages radiophoniques. Un article publicitaire a également été rédigé en mars 2013 et des outils de communication, tels que des affiches, des brochures et des signets, ont été distribués.
- L'Appui Estrie, pour promouvoir sa ligne info-aidant, a effectué une tournée des CLSC, des Salons des aînés, des rencontres de groupes de proches aidants, etc. L'équipe a tenu un kiosque d'information et ainsi rejoint près de 1 000 personnes de la région.

# Les Journées de l'Appui

En 2012-2013, le Comité des pratiques prometteuses a demandé au Centre d'expertise en santé de Sherbrooke de réaliser une recherche-action sur les pratiques jugées « prometteuses » quant à leur impact sur la qualité de vie des proches aidants d'aînés. Cette recherche avait pour but de déterminer, à partir d'une recension de la littérature et d'un échantillon de pratiques québécoises jugées prometteuses, les variables devant faire partie intégrante des activités d'information, de formation et de répit.

La première édition des Journées de l'Appui, qui s'est tenue les 19 et 20 mars 2013, a permis aux participants de prendre connaissance des résultats de cette recherche-action, d'en débattre, de partager leur expertise et de déterminer des pistes d'action pour mieux répondre aux besoins des proches aidants d'aînés. Y étaient présents 133 intervenants du secteur de la proche aidance au Québec, dont des partenaires nationaux, tels que la Fédération des coopératives de services à domicile et de santé du Québec, la Fédération des centres d'action bénévole du Québec, le réseau de cliniques mémoire du Québec, la Fédération québécoise des sociétés Alzheimer et le Réseau entre-aidants.

Les objectifs de cette rencontre étaient les suivants :

- Présenter la démarche et les résultats du Comité des pratiques prometteuses pour la mise en place de guides des pratiques prometteuses dans les secteurs de l'information, de la formation et du répit;
- Stimuler une réflexion approfondie et partagée sur les principaux enjeux liés aux pratiques prometteuses auprès des proches aidants d'aînés;
- Définir des orientations menant à la planification d'une offre de services répondant de manière optimale aux besoins des proches aidants d'aînés.

Ce dialogue a guidé le Comité des pratiques prometteuses pour la suite de ses travaux et permis à tous les intervenants présents d'orienter l'élaboration de pratiques prometteuses dans leur milieu.





**ÉTATS**

**FINANCIERS**

# Société de gestion pour le soutien aux proches aidants

## Bilan au 31 mars 2013, 31 mars 2012 et 1<sup>er</sup> avril 2011

	31 mars 2103	31 mars 2102	1 <sup>er</sup> avril 2011
<b>Actif</b>			
Actif à court terme			
Encaisse	3 227 143 \$	3 272 771 \$	530 737 \$
Placements à court terme	12 020 000	21 000 000	28 000 000
Débiteurs	546 745	216 049	96 069
	15 793 888	24 488 820	28 626 806
Placements à long terme	37 000 000	20 000 000	-
Immobilisations corporelles	132 782	143 961	34 351
	52 926 670 \$	44 632 781 \$	28 661 157 \$
<b>Passif</b>			
Passif à court terme			
Créditeurs et charges à payer	171 019 \$	175 671 \$	75 161 \$
Apports reportés	52 622 869	44 313 149	28 551 645
Apports reportés afférents aux immobilisations corporelles	132 782	143 961	34 351
	52 755 651	44 457 110	28 585 996
<b>Actifs nets</b>			
	52 926 670 \$	44 632 781 \$	28 661 157 \$


Extrait des états financiers audités pour lesquels un rapport d'audit a été émis le 21 juin 2013.

Une copie des états financiers audités complets est disponible sur demande.

# États des résultats et évolution des actifs nets

Exercices clos les 31 mars 2013 et 2012	2013	2012
<b>Produits</b>		
Contributions pour les activités	6 552 397 \$	3 942 829 \$
Revenus d'intérêts sur placements	842 299	479 857
Amortissement d'apports reportés afférents aux immobilisations corporelles	29 075	26 074
Gain sur cession de valeurs mobilières	7 634	17 021
	<b>7 431 405</b>	<b>4 465 781</b>
<b>Charges</b>		
<b>Carrefours de soutien aux aidants Stratégie complémentaire</b>	<b>5 036 161</b>	<b>2 678 585</b>
Ligne info-aidant	361 308	71 298
Portail Web pour les aidants	109 999	100 647
Formation financière et stratégique	116 786	-
Divers	107 922	28 757
	<b>696 015</b>	<b>200 702</b>
<b>Frais d'accompagnement aux régions</b>		
Plan d'évaluation et reddition de comptes	40 136	69 971
Boîtes à outils pour le déploiement des carrefours	70 115	60 566
Divers	-	22 510
	<b>110 251</b>	<b>153 047</b>
<b>Administration et exploitation</b>		
Salaires et avantages sociaux	1 069 314	945 659
Honoraires	164 777	170 250
Dépenses reliées au personnel	118 053	104 487
Loyer	81 700	82 171
Table nationale des régions	69 787	51 167
Frais de bureau	56 272	53 639
Amortissement des immobilisations corporelles	29 075	26 074
	<b>1 588 978</b>	<b>1 433 447</b>
	<b>7 431 405</b>	<b>4 465 781</b>
Excédent des produits sur les charges et actifs nets à la fin de l'exercice	- \$	- \$





# L'APPUI DANS LES MÉDIAS

Edith, proche aidante



## Abitibi

Abitibi Express – Vallée de l'or

20 novembre 2012

# De l'aide au bout du fil pour les proches aidants

■ Patrick Rodrigue

[patrick.rodrigue@laprovis.com](mailto:patrick.rodrigue@laprovis.com)

Les proches aidants de l'Abitibi-Témiscamingue disposent de peu de temps pour trouver une ressource supplémentaire destinée à les soutenir dans leurs démarches et à leur éviter les papiers attachés à un rôle qui, bien qu'essentiel, demeure très exigeant.

Intégré le 7 novembre par l'Appui Abitibi-Témiscamingue, dans le cadre de la Semaine des proches aidants, le nouveau

service téléphonique d'écoute Individual se joindra aux proches aidants dès le début de leur parcours, en plus de les orienter vers les ressources disponibles dans leur communauté.

La responsabilité du service pour la région a été confiée au conseiller Jean-Sébastien Bacon. Les gens pourront le joindre au 1-855-552-7766.

### BEAUCOUP DE MONDE

L'Appui a été spécifiquement conçu pour des services destinés aux proches aidants de personnes âgées en raison de leur nombre, des besoins très diversifiés exprimés par cette clientèle et de l'absence relative de services adaptés. Les données régionales les plus récentes en la matière fournies par Statistique Canada, qui datent de 2006, évaluait à plus de 23 000 les personnes qui offrent des soins ou de l'aide aux aînés, dont 7 265 à raison de plus de 5 heures par semaine.

La création de la ligne Individual concorde dans une stratégie assemblée en mai dernier, avec le lancement du portail [www.laprovis.org](http://www.laprovis.org), pour rejoindre les proches aidants là où ils vivent et leur offrir les services requis.

Les appels seront traités par Jean-Sébastien Bacon, conseiller aux proches aidants pour l'Abitibi-Témiscamingue. (Photo: Provis)



## Lanaudière

Hebdo Rive Nord

11 novembre 2012

# Une nouvelle ligne info-aidant

■ Geneviève Gauthier

[genevieve.gauthier@laprovis.com](mailto:genevieve.gauthier@laprovis.com)

Dans le cadre de la Semaine des proches aidants, l'Appui Lanaudière a lancé son premier appel de service, le 5 novembre, et compte une clientèle de 201 000, plus d'un million de personnes à des degrés divers de proximité de leur proche aidant.

Toutefois, dans le cadre de la Semaine, l'Appui a également pu offrir le lancement de sa ligne Individual (1-855-552-7766), un service téléphonique spécialement conçu pour les proches aidants et de soutien supplémentaire adapté aux besoins des proches aidants d'aînés.

Les deux projets se voient des objectifs complémentaires : une offre de services adaptés pour les aidants d'aînés et de personnes au et un profil généraliste, qui offre l'Appui-Maison, descriptif de l'Appui Lanaudière, avec un numéro de 703-666-1000.

Mais que l'Appui de 201 000 n'est allé jusqu'à fournir un profil généraliste, une offre de services, un autre service adapté aux besoins des proches aidants d'aînés, une offre de services adaptés aux besoins des proches aidants d'aînés.

et de personnes au et profil généraliste. L'Appui-Maison, descriptif de l'Appui Lanaudière, avec un numéro de 703-666-1000, est un service téléphonique spécialement conçu pour les proches aidants d'aînés et de personnes au et profil généraliste, qui offre l'Appui-Maison, descriptif de l'Appui Lanaudière, avec un numéro de 703-666-1000.

**À LIRE EN LIGNE**  
[www.laprovis.com](http://www.laprovis.com)

**Il n'y a pas que les aidants d'aînés**

Geneviève Gauthier, conseillère en aide à domicile, a été invitée à donner un aperçu de son rôle de l'Appui-Maison, descriptif de l'Appui Lanaudière, avec un numéro de 703-666-1000.



PROCHES AIDANTS

# Ligne téléphonique: écouter pour mieux aider

LAURENTE LEBLANC / AGENCE PRESSE  
PHOTO: M. BÉGIN / LE JOURNAL DE MONTRÉAL (2012), T. PÉPIN / LE JOURNAL DE MONTRÉAL (2012), M. BÉGIN / LE JOURNAL DE MONTRÉAL (2012)



PHOTO: T. PÉPIN

Faisant face à plusieurs obstacles et après souvent l'accès de services, de renseignements et de soutien psychologique, les proches aidants du Québec ont désormais accès à leur nouvelle ligne téléphonique qui leur est dédiée.

La ligne Info-aidant (1-855-81-APPUI) est un service professionnel d'écoute, de soutien et de référence accordé aux personnes très proches d'aînés.

Une aide immédiatement accessible à une ligne téléphonique fait au mieux national que dans leur région, pour les aider, les écouter et les relayer à des services adaptés à proximité, a déclaré le Dr Michel Bégin, directeur général de L'Appui.

Ce service gratuite qu'il s'agit de première ligne téléphonique de genre au Québec, qui vise spécifiquement les proches aidants.

C'est d'ailleurs une aide qui sera offerte aux gens souffrant de problèmes, surtout en matière de la santé et des Services sociaux fournis en 2011 à 330 000 personnes de proches aidants au Québec. Un chiffre qui va croître de façon exponentielle, en raison du vieillissement de la population de la province.

«L'aidant son être cher comme un être de 20 ans, des services offerts à l'aide de son propre argent à domicile, a ajouté le Dr Bégin.

Actuellement, même si le service est offert dans les 15 régions de Québec, depuis 10 provinces à travers les appels. Si une fois de plus, les hauts autres régions seront desservies par le biais de la ligne nationale.

# Une ligne téléphonique à la rescousse des proches aidants d'aînés

Martine DALLAIRE

L'Appui Estrie a profité de la semaine des proches aidants pour annoncer l'inauguration d'une ligne téléphonique Info-aidant. Des professionnels seront à l'écoute des aidants afin de leur fournir l'information et les références essentielles pour bien jouer leur rôle. L'objectif est d'accompagner les aidants tout au long de leur mission.

Il leur suffit d'appeler au 819-791-7772 ou au 1-855-852-7796 du lundi au vendredi entre 8 h 30 et 12 h ainsi qu'entre 13 h et 16 h 30, afin de contacter une professionnelle qui les guidera vers les ressources nécessaires qui amélioreront leur qualité de vie et celle de leurs proches. Un seul appel leur ouvrira les portes des divers organismes afin de couvrir leurs besoins spécifiques. Il s'agit de la seconde mesure mise en œuvre pour rejoindre les proches aidants suite au lancement du portail internet en mai dernier.

La ligne Info-aidant est née lors du forum consultatif du mois de mai suite aux interventions soulignant l'importance d'avoir un seul point de services pour faciliter la tâche des proches aidants. Cette tâche est souvent laborieuse et comprend plusieurs volets. Cela exige temps et énergie et l'aidant est souvent mal informé. L'organisme tient à véhiculer le message que l'aidant n'est pas seul. Il doit avoir des demandes de l'aide.

Fondé en septembre 2011, L'Appui Estrie est un regroupement de pasteuses issues de différents milieux qui souhaitent fournir une qualité de vie aux proches aidants.

Chaque région du Québec peut compter sur le réseau Appui. Soulignons qu'en 2009, le gouvernement provincial et la famille Chagnon ont créé un fonds de 200 millions de dollars pour aider les gens qui contribuent au maintien d'un proche souffrant d'incapacité. L'Estrie a pour sa part bénéficié d'une enveloppe annuelle de 726 035 \$ sur dix ans.



# De l'aide au bout du fil pour les proches aidants

■ MATHIEU STE-MARIE

mathe@le-nord.com

des lignes info-aidant seront disponibles dans toutes les régions de Québec.

L'Appui Laurentides a profité de la Semaine des proches aidants pour lancer sa ligne info-aidant qui sera assurée par des bénévoles, bénévoles et soutiens des proches aidants de plus en plus nombreux dans la région.

Devant une centaine de personnes réunies au Complexe Val d'Espoir à Saint-Jacques, mercredi, Gilberte Latour, présidente de l'Appui Laurentides, a affirmé que cette ligne était attendue par les proches aidants. « Les gens me parlaient beaucoup d'une telle ligne. De plus, lors de la tournée des régions de Marguerite Blain (communauté responsable des Aînés), c'est ce qui est ressorti », dit-elle.

Dans les Laurentides, deux personnes qui ont reçu une formation répondront aux appels des proches aidants. Si ces derniers appellent tard en soirée, dans la nuit ou très tôt le matin, une ligne nationale prendra le relais pour ce qui s'y est dit de « bons de service », explique Magalie Dumas de l'Appui national. Notons que

## Un cri au cœur

Proche aidant depuis six ans et demi, Gérard Légaré est venu écouter de ses amies à l'occasion de sa belle-soeur. « C'est un cri du cœur qui vient longtemps après être devenu proche aidant », a-t-il dit, affirmant que les proches aidants attendent plusieurs années avant de demander du support.

Pendant le passage de sa belle-soeur dans sa maison, M Légaré a perdu des amis et contact avec des membres de sa famille. « Tête baissée en marge de la société. Tu ne t'inscris pas dans les groupes sociaux. Ma femme et moi voulons aller voir nos enfants et petits-enfants, mais nous ne pouvons pas puisque ma belle-soeur était à la maison », a-t-il raconté.

Après plusieurs années à ne pas se sentir chez lui, Gérard Légaré a décidé de le gérer en « mode d'habbergement permanent, il y a deux mois et demi ». « J'ai un sentiment de culpabilité. Mais je me dis que personne dans la famille ne voudrait



Gérard Légaré, proche aidant depuis 6 ans, Magalie Dumas, Appui national, Bernée Laplante, directrice générale de l'Appui Laurentides, Gilberte Latour, présidente de l'Appui Laurentides et Christine Pelletier, Agence de la santé et des services sociaux des Laurentides. Photo: M. Ste-Marie

l'accueillir chez eux à part nous ».

Ce dernier qui n'est maintenant plus proche aidant a tenu à donner un conseil à ceux qui le sont. « N'hésitez pas à demander de l'aide », a dit celui qui souhaite continuer à s'engager pour soutenir les proches aidants.

## De l'aide ?

Cette ligne info-aidant : 1-855-832-7798; l'Appui aux autres personnes disponibles pour les proches aidants. En 2011-2012, dans les Laurentides, plus d'un million \$

a été consacré spécifiquement à des activités aux proches aidants, ce qui a permis de recevoir 1 000 d'entre eux. De plus, 2,7 M\$ sont allés à des organismes communautaires qui offrent des services de répit.

« Il faut souligner l'appui inestimable des acteurs sociaux du milieu communautaire qui travaillent quotidiennement pour soutenir les proches aidants », a dit Christine Pelletier de l'Agence de la santé et des services sociaux des Laurentides, lors du lancement.

# L'augmentation de l'offre de service pour les proches aidants d'âinés est plus que nécessaire

L'Appui réalise une tournée régionale

■ Cynthia Giguère-Martel

Plus de 12 000 Centocités appartiennent au milieu et les besoins d'aide et de soutien par services à une personne aînée. Ce nombre est appelé à augmenter avec le vieillissement de la population. Depuis quelques semaines, l'Appui pour les proches aidants du Centre-du-Québec réalise une tournée régionale de consultation afin d'identifier les priorités de chaque MRC, dans l'objectif de justifier l'offre de service. Une rencontre est prévue dans la MRC de Drummond à la fin du mois.

« Nous avons déjà contacté des organismes pour la rencontre, entre autres le Centre d'action bénévole et l'Association des personnes proches aidantes », indique Julie Martin, conseil-

lère pour l'Appui, située à Nicolet.

Après la tournée, les appels de projets seront soumis afin de concrétiser une offre de service correspondant aux besoins des proches aidants d'âinés.

« Cette période est prévue en janvier ou février. Les projets devront cadrer dans les priorités établies afin que l'organisme obtienne du financement », précise-t-elle.

Selon celle-ci, considérant l'augmentation du vieillissement de la population et du manque de ressources ou connaissance des services existants pour les proches aidants, la concertation et la collaboration de tous les acteurs concernés sont essentielles afin de contribuer à l'amélioration de leur qualité de vie.

« Grâce à un soutien et des services personnalisés, nous nous disons les

Julie Martin, conseillère, et France Gauthier, directrice générale, composent l'équipe de l'Appui pour les proches aidants Centre-du-Québec créé en novembre 2011.



outils nécessaires afin d'épauler ces proches aidants d'âinés tout au long de leur trajectoire, pour qu'à leur tour, ils puissent accompagner un être cher, spécifie-t-elle.

L'Appui Centre-du-Québec a deux volet d'intervention. Dans un premier temps, elle est une ressource unique qui permettrait au proche aidant d'âiné d'avoir un accès direct aux informations dont il a besoin et d'être accompagné tout au long de sa trajectoire d'aidant, par le biais d'une ligne info-aidant qui sera disponible en novembre.

Dans un deuxième temps, il est un partenariat important au sein de la communauté afin d'aider les personnes locales au déploiement des services destinés aux proches aidants.

Pour plus d'informations, on peut visiter le site Web au [www.lappui.org/centre-du-quebec](http://www.lappui.org/centre-du-quebec), ou téléphoner au 819 293-6299 (sans frais au 1-855-852-7798).

### Une ligne téléphonique pour les aidants naturels

Mise à jour le jeudi 8 novembre 2012 à 14 h 33 HNE



Les quelque 45 000 aidants naturels du Saguenay-Lac-Saint-Jean disposent maintenant de la ligne téléphonique info-aidant pour les soutenir dans leur rôle.

Si la majorité des proches aidants s'en tirent bien puisque la personne qu'ils soutiennent a besoin de moins de cinq heures de soins par semaine, la situation demeure complexe pour plusieurs.

C'est le cas de Claude Côté, qui s'occupe à temps plein de son épouse atteinte d'Alzheimer, depuis 2005. « Elle perd son autonomie, elle perd évidemment sa mémoire aussi, raconte-t-il. Il faut que je l'assiste 24 heures par jour, il n'y a pas une seconde où elle peut rester toute seule. »

Le responsable de la ligne Info-aidant, Steeve Côté, indique que peu de personnes âgées sont hébergées en établissement. « On pense qu'on "parke" beaucoup nos personnes âgées, mais c'est beaucoup moins que ce qu'on pense, dit-il. C'est à peine 8 % qui se retrouvent en établissement, donc il y a beaucoup de gens qui font le travail à la maison. »

Quatre-vingts organismes viennent en aide aux personnes âgées en perte d'autonomie. Ils offrent souvent des services comme les popotes roulantes, l'entretien ménager ou des services de raccompagnement en automobile. La ligne Info-aidant peut orienter les gens vers les bonnes ressources.

La ligne Info-aidant peut être jointe en composant le 1-855-852-7782. Elle a été mise en place grâce à une contribution du ministère des Aînés, qui a créé un fonds de 200 millions de dollars sur 10 ans pour la réalisation de différents projets.



A portrait of Luc Beauregard, a middle-aged man with light brown hair, wearing a dark suit jacket, a light-colored striped shirt, and a patterned tie. He is smiling slightly. The background is a solid orange color on the left and a white background with a diagonal line on the right.

# IN

# MEMORIAM

## Luc Beauregard

Nous soulignons avec regret le décès d'un de nos administrateurs, M. Luc Beauregard, le 26 juillet 2013. Président-fondateur du Groupe conseil RES PUBLICA et du cabinet de relations publiques NATIONAL, M. Beauregard avait été nommé, en 2013, officier de l'Ordre du Canada et chevalier de l'Ordre national du Québec, en reconnaissance de son œuvre et de son dévouement exceptionnel envers sa communauté. Luc Beauregard était sans nul doute un stratège et un visionnaire hors pair dans le monde des communications. Le conseil d'administration de l'Appui national était privilégié de compter parmi ses membres un homme de cette envergure.

**Pour recevoir, il faut donner.**

– Luc Beauregard



[lappui.org](http://lappui.org)